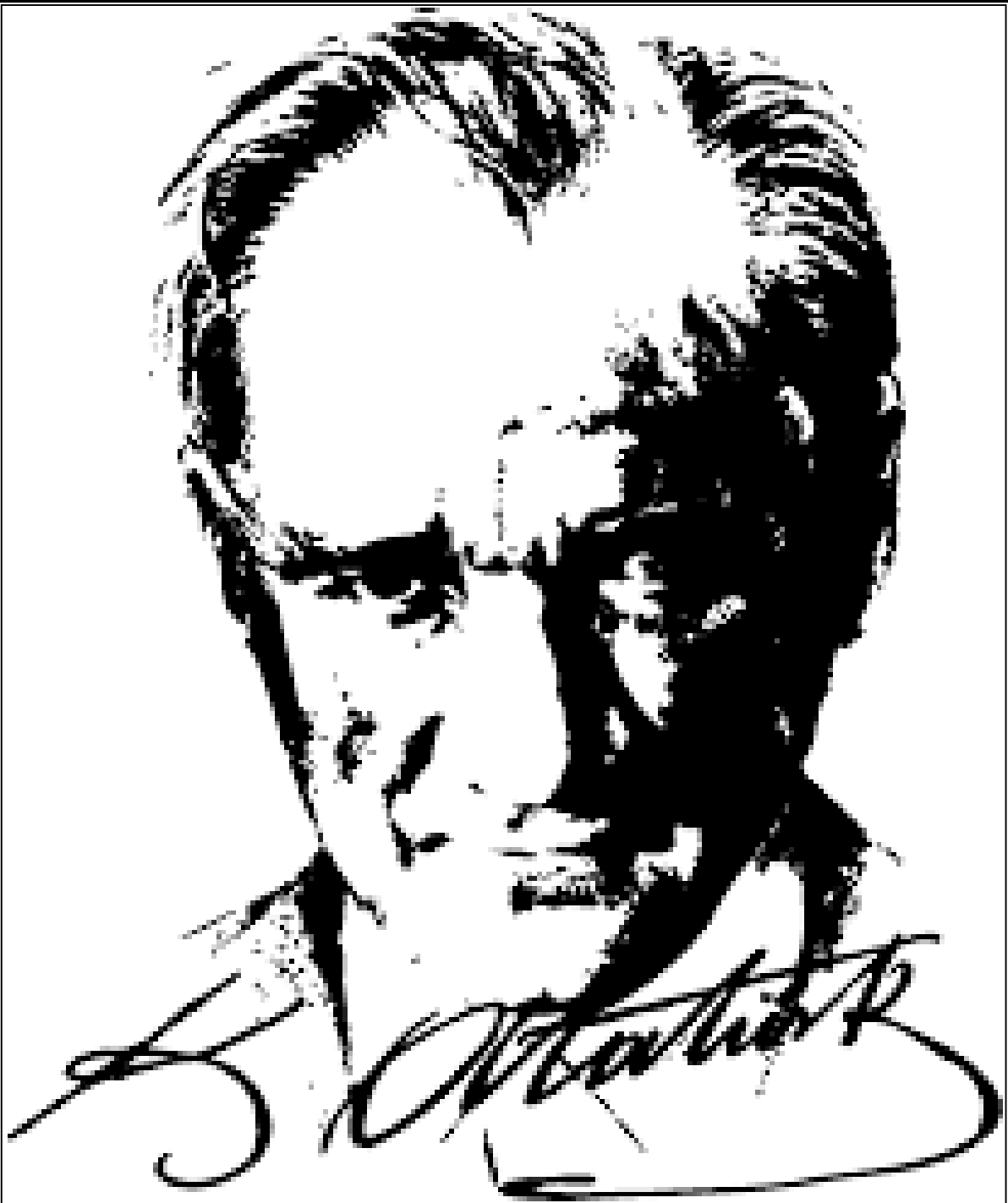


T.C
İNEGÖL KAYMAKAMLIĞI
VEHBI KOÇ İLKOKULU MÜDÜRLÜĞÜ

2024-2028 STRATEJİK PLANI



Efendiler, dünyada her şey için, maddiyat için,
maneviyat için, hayat için, muvaffakiyet (başarı) için
en hakiki mürşit ilimdir, fendir.

Okul/Kurum Bilgileri

İli: BURSA		İlçesi: İNEGÖL	
Adres:	KEMALPAŞA MAH. KUĞULUPARK SOK. NO:8	Coğrafi Konum (link)	https://goo.gl/maps/NJTJ2xVAzfx
Telefon Numarası:	(224) 713 96 92	Faks Numarası:	(224) 713 17 37
e- Posta Adresi:	711063@meb.k12.tr	Web sayfası adresi:	https://inegolvehbikocilkokulu.meb.k12.tr/
Kurum Kodu:	711063	Öğretim Şekli:	İkili Eğitim

SUNUŞ



“MEB Eğitimde Stratejik Planlama Yönergesi” ve 2013/26 sayılı genelge ile 5018 yasa doğrultusunda okulumuzda da stratejik plan çalışmaları başlatılmıştır.

Milli Eğitim Bakanlığı, okullarda Stratejik Plan çalışmalarının yürütülmesine rehberlik etmek amacıyla "Planlı Okul Gelişim Modeli - Okulda Stratejik Yönetim" kitapçığını hazırlayarak okullara gönderdi. Bu kitapçıkta, okullarda ayrı bir Stratejik Yönetim Ekibi kurulmaması ve Okul Gelişim Yönetim Ekibinin Stratejik Plan çalışmalarını yürütmesi öneriliyor. Bu, okulların daha etkin ve verimli bir şekilde stratejik planlama sürecini yönetmelerine yardımcı olabilir.

Okulumuz, 2003 yılında misyon, vizyon ve stratejik planını belirleyerek başladı. Amacımız, eğitim seviyemizi sürekli olarak iyileştirmek ve kalite kültürünü benimsemektir. Bu hedefe ulaşmak için 2024-2028 stratejik planımızı hazırladık. Bu plan, eğitim ve öğretimde kaliteyi artırmak için insan kaynakları, kurumsallaşma, sosyal faaliyetler, alt yapı, toplumla ilişkiler ve kurumlar arası ilişkiler gibi alanları kapsıyor.

Vehbi Koç İlkokulu olarak, öğrencilerimizi sadece üst eğitim kurumlarına hazırlamak değil, aynı zamanda çevrelerine ışık tutacak, hayata hazır, ileriye görebilen bireyler yetiştirmeyi hedefliyoruz. İdare ve öğretmen kadromuz, çağın gereksinimlerine uyum sağlayarak Türkiye'nin geleceğine katkıda bulunacak gençler yetiştirmeyi amaçlıyor.

Stratejik planlama sürecimiz, okulumuzun durumunu anlamak için SWOT analizi ile başladı. Bu analiz, tüm idari personelin ve öğretmenlerin katılımıyla gerçekleştirildi. SWOT sonuçlarına dayanarak, okul yönetimi ve öğretmenlerden oluşan bir ekip tarafından stratejik planlama sürecine devam edildi. Bu süreçte, okulun amaçları, hedefleri, stratejileri, eylem planı ve başarı göstergeleri belirlendi.

Stratejik Plan'ımızı başarıyla uygulayarak, vizyonumuz olan "Bir adım önce bir adım önde" ilkesiyle çevremizdeki kurumlar için bir örnek olmayı hedefliyoruz. Bu süreçte emeği geçen herkese teşekkür ediyoruz.

Ahmet ÖNAL
OKUL MÜDÜRÜ

İÇİNDEKİLER

SUNUŞ.....	4
1. GİRİŞ VE STRATEJİK PLANIN HAZIRLIK SÜRECİ.....	7
1.1 Strateji Geliştirme Kurulu ve Stratejik Plan Ekibi	7
1.2 Planlama Süreci.....	7
2. DURUM ANALİZİ.....	9
2.1 Kurumsal Tarihçe.....	9
2.2 Uygulanmakta Olan Stratejik Planın Değerlendirilmesi	11
2.3 Mevzuat Analizi	12
2.4 Üst Politika Belgeleri Analizi	13
2.5 Faaliyet Alanları ile Ürün/Hizmetlerin Belirlenmesi	15
2.6 Paydaş Analizi.....	18
2.7 Kuruluş İçi Analiz	23
2.7.1 Teşkilat Şeması	24
2.7.2 İnsan Kaynakları.....	25
2.7.3 Teknolojik Düzey	29
2.7.4 Mali Kaynaklar.....	30
2.7.5 İstatistiki Veriler.....	31
2.8 Çevre Analizi (PESTLE).....	32
2.9 Güçlü ve Zayıf Yönler ile Fırsatlar ve Tehditler (GZFT) Analizi.....	33
2.10 Tespit ve İhtiyaçların Belirlenmesi	36
3. GELECEĞE BAKIŞ	39
3.1 Misyon	39
3.2 Vizyon.....	39
3.3 Temel Değerler.....	40
3.4 Amaç, Hedef ve Performans Göstergesi ile Stratejiler.....	41
4. MALİYETLENDİRME	51
5. İZLEME VE DEĞERLENDİRME	53
EKLER:.....	54

1.BÖLÜM

GİRİŞ VE STRATEJİK PLANIN HAZIRLIK SÜRECİ

1. GİRİŞ VE STRATEJİK PLANIN HAZIRLIK SÜRECİ

1.1 Strateji Geliştirme Kurulu ve Stratejik Plan Ekibi

Stratejik Planlama çalışmaları, Millî Eğitim Bakanlığı Strateji Geliştirme Başkanlığının 2022-21 Sayılı Genelgesi gereğince başlatılmıştır.

Strateji Geliştirme Kurulu: Okul müdürünün başkanlığında, bir okul müdür yardımcısı, bir öğretmen ve okul/aile birliği başkanı ile bir yönetim kurulu üyesi olmak üzere 5 kişiden oluşan üst kurul kurulumdur.

Stratejik Plan Ekibi: Okul müdürü tarafından görevlendirilen ve üst kurul üyesi olmayan müdür yardımcısı başkanlığında, belirlenen öğretmenler ve gönüllü velilerden oluşur.

Tablo 1. Strateji Geliştirme Kurulu ve Stratejik Plan Ekibi Tablosu

Strateji Geliştirme Kurulu Bilgileri		Stratejik Plan Ekibi Bilgileri	
Adı Soyadı	Ünvanı	Adı Soyadı	Ünvanı
Ahmet ÖNAL	Okul Müdürü	Orçun Kemal KÜÇÜK	Müdür Yardımcısı
Gülfem YARAN	Müdür Yardımcısı	Merve ALTEMUR	Psikolojik Danışman
Nida ÖĞÜTVEREN	O.A.B Başkanı	Şeyma Enfal ÇAKIR	Sınıf Öğretmeni
Havva DEBRE	Psikolojik Danışman	Özdem SUVAT	Sınıf Öğretmeni
Ertan ALTAN	Sınıf Öğretmeni	Emrah GÜÇ	İngilizce Öğretmeni
Özkan DEMİR	Sınıf Öğretmeni	Emre KOTAN	Sınıf Öğretmeni

1.2 Planlama Süreci

2024-2028 dönemi stratejik plan hazırlanma süreci Strateji Geliştirme Kurulu ve Stratejik Plan Ekibi'nin oluşturulması ile başlamıştır. Ekip tarafından oluşturulan çalışma takvimi kapsamında ilk aşamada durum analizi çalışmaları yapılmış ve durum analizi aşamasında, paydaşlarımızın plan sürecine aktif katılımını sağlamak üzere paydaş anketi, toplantı ve görüşmeler yapılmıştır. Daha sonra ise Millî Eğitim Bakanlığı, İl ve İlçe Millî Eğitim Müdürlüklerinin Stratejik Planları incelenmiştir. Daha sonra geleceğe yönelim bölümüne geçilerek okulumuzun/kurumumuzun amaç, hedef, gösterge ve stratejileri belirlenmiştir.

2.BÖLÜM

DURUM ANALİZİ

2. DURUM ANALİZİ

Stratejik planlama sürecinin ilk adımı olan durum analizi, okulumuzun/kurumumuzun “neredeyiz?” sorusuna cevap vermektedir. Okulumuzun/kurumumuzun geleceğe yönelik amaç, hedef ve stratejiler geliştirebilmesi için öncelikle mevcut durumda hangi kaynaklara sahip olduğu ya da hangi yönlerinin eksik olduğu ayrıca, okulumuzun/kurumumuzun kontrolü dışındaki olumlu ya da olumsuz gelişmelerin neler olduğu değerlendirilmiştir. Dolayısıyla bu analiz, okulumuzun/kurumumuzun kendisini ve çevresini daha iyi tanınmasına yardımcı olacak ve stratejik planın sonraki aşamalarından daha sağlıklı sonuçlar elde edilmesini sağlayacaktır. Durum analizi bölümünde, aşağıdaki hususlarla ilgili analiz ve değerlendirmeler yapılmıştır;

- Kurumsal tarihçe
- Uygulanmakta olan planın değerlendirilmesi
- Mevzuat analizi
- Üst politika belgelerinin analizi
- Faaliyet alanları ile ürün ve hizmetlerin belirlenmesi
- Paydaş analizi
- Kuruluş içi analiz
- Dış çevre analizi (Politik, ekonomik, sosyal, teknolojik, yasal ve çevresel analiz)
- Güçlü ve zayıf yönler ile fırsatlar ve tehditler (GZFT) analizi
- Tespit ve ihtiyaçların belirlenmesi

2.1 Kurumsal Tarihçe

Okulumuz 1998 yılında Vehbi Koç Vakfı tarafından, İnegöl Belediyesi'nin bağışlamış olduğu on dönümlük bir arazinin üzerine zemin üzerine bir kat nizamında yapılmıştır. Vakfın Türkiye çapında yaptırmış olduğu 13 okuldan birisidir. Okul projesi kapsamında; 16 derslik, 2 Fen laboratuvarı, 2 bilgisayar laboratuvarı, 1 müzik atölyesi, 1 iş-teknik atölyesi, 1 resim atölyesi bulunmaktaydı.

Temelini 1998 yılında Rahmi Koç'un attığı okulumuz, bir yıl gibi kısa bir sürede tamamlanarak 1999 yılında Mustafa Koç tarafından eğitim-öğretime açılmıştır. İlköğretim okulu kapsamında bünyesinde İlkokul ve Ortaokul bulunmaktayken 2016 yılında ortaokul kısmı kapanarak tamamen İlkokul olarak hizmet vermektedir.

Okulumuzun Kurucu Müdürlüğünü Sayın Ayhan KALAFAT yapmış, takip eden okul müdürlerimiz ise Sayın Necati DÜŞMEZ, Sayın Erdoğan KIZMAZ, Sayın Yılmaz BAYRAKTAR ve Sayın Mevlüt BİLGİN'dir. Şu an ise okulumuzun müdürlüğünü Ahmet ÖNAL yapmaktadır.

Kuruluşundan beri okulumuz, İnegöl İlçesinin İlkokul bazında bölgedeki yükünü azaltmak açısından önemli rol üstlenmiştir. Vehbi Koç İlkokulu Stratejik Planı (2019-2023)'de belirtilen amaç ve hedeflere ulaşmamızın okulumuzun gelişme ve kurumsallaşma süreçlerine önemli katkılar sağladığına inanmaktayız.

Bilindiği üzere Millî Eğitim Bakanlığı “Toplam Kalite Yönetimi (TKY) Uygulamaları Ödül Yönergesi” çerçevesinde “Yılın Kaliteli Okulu/Kurumu” ve “Yılın Kaliteli Ekibi” olmak üzere iki kategoride ödül verilmektedir. 2006-2007 Öğretim Yılında il birincisi olarak okul/kurum kategorisinde 61, ekip kategorisinde 64 olmak üzere toplam 125 ödül başvuru raporu Bakanlığımıza gelmiş ve “Bakanlık Değerlendirici Ekibi” tarafından değerlendirilmiştir. Yapılan değerlendirme sonucu okul/kurum kategorisinde 13, ekip kategorisinde 12 okul/kurum saha ziyaretine kalmış ve Bakanlığımız Eğitimde Kalite Hareketi Yürütme Kurulu üyeleri arasından oluşturulan ekiplerce 24 Nisan - 22 Mayıs 2007 tarihleri arasında saha ziyaretleri gerçekleştirilmiştir. Saha ziyaretleri sürecinde gözlem, görüşme ve doküman incelemeye dayalı olarak yapılan değerlendirme sonucunda her iki ödül kategorisinde finale kalan okullar belirlenmiştir. Haziran ayında yapılan süreçte de okulumuz İlkokulları bazında Türkiye 1. si, genelde ise Türkiye 2. si olmuştur.

Okul – veli işbirliği ile okulumuz teknolojik açıdan oldukça iyi donanımlara sahiptir. Ayrıca Fatih Projesi kapsamında okulumuzun teknolojik altyapısı yenilenmiş ve 24 adet Akıllı Tahta kurulumu yapılmıştır. Ayrıca okulumuzda “FCL” projesi kapsamında tamamen sponsorlukla yapılmış yenilikçi bir sınıfımız bulunmaktadır. Bunların sonucu olarak okulumuz, veli-öğretmen ve öğrenci işbirliği çerçevesinde önemli eğitim çalışmalarına imza atmış, bilinçli, çocuğunu iyi tanıtan bir veli potansiyeli elde ederken, öğrencilerinin almış oldukları başarılarla bunu ispatlamıştır.

Okulumuz bulunduğu çevrenin sosyal sorumluluğunun farkına varan ve bu alanda yapılması gereken ne varsa yapmaya çalışan bir pozisyonda bulunmaktadır. Yaptığımız Sosyal Etkinlikler ve programlar herkes tarafından kaliteli ve kayda değer bulunmakta ve kalabalık katılımlarla, beğeniyle izlenmektedir.

Okulumuzda sosyal, kültürel ve sportif alanlarda da ilçe çapında yapılan yarışmalarda ferdi ve grup olarak birçok dereceler elde edilmektedir. Öğrencilerimizin akademik alanda olduğu gibi sosyal alanda da iyi yetişmeleri için eğitim kadromuz elinden gelen her şeyi yapmaktadır.

Okulumuz bulunduğu çevrede hatta ilde tanınan, tercih edilen, örnek alınan lider konumunda bir okuldur ve liderliğini devam ettirebilmek için gereken tüm çalışmaları yapmaya kararlıdır.

Unvan	Erkek	Kadın	Toplam
Okul Müdürü ve Müdür Yardımcısı	3	1	4
Sınıf Öğretmeni	21	27	48
Branş Öğretmeni	3	2	5
Rehber Öğretmen	0	3	3
Yardımcı Personel	1	4	5
Güvenlik Personeli	0	0	0
Ana Sınıfı Öğretmeni	0	4	4
Özel Eğitim Öğretmeni	0	5	5
Toplam Çalışan Sayısı	27	42	69

2.2 Uygulanmakta Olan Stratejik Planın Değerlendirilmesi

2019-2023 stratejik planımız, Okul Müdürü Ahmet ÖNAL başkanlığında görevli öğretmenlerimizin katılımıyla yapılan toplantılarda, değerlendirilmiş ve sonuçları paylaşılmıştır. 2019-2023 stratejik planımızla birlikte hesap verilebilirlik anlayışı ile kaynakların etkili, ekonomik ve verimli bir şekilde elde edilmesi ve kullanılması sağlanmış, stratejik yönetim anlayışı kurum kültürü olarak benimsenmiştir. Planlama, çalışmaları izleme, değerlendirme ve denetleme süreçleri önem kazanmıştır.

Değerlendirme raporu, 2019-2023 Dönemi Stratejik Planının 2023 yılı hedeflere ve hedeflere ait performans göstergelerine ulaşma oranları dikkate alınarak hazırlanmıştır. 2019-2023 Stratejik Planı 4 yıl boyunca uygulanmış, öngördüğümüz hedeflerin önemli çoğunluğuna ulaşılmıştır. Uygulanmakta olan stratejik planda yer alan “Durum Analizi” bölümü, İl ve İlçe Milli Eğitim Müdürlüğümüzün Stratejik Planları ile uyumludur. Hedeflerin gerçekçi, somut ve güncel ifade edildiğinden hedeflere ulaşıp ulaşılmadığı ortaya konmuştur.

Pandemi Süreci: COVID-19 pandemisi, eğitim alanında büyük zorluklar yarattı. Dünya genelinde okulların kapanması veya sınırlı katılımı açık kalması, öğrenciler üzerinde olumsuz etkilere yol açtı.

Deprem Etkisi: Kahramanmaraş'ta yaşanan deprem, psikolojik ve sosyal hasara neden oldu ve öğrencilerin eğitimine olumsuz etkiledi.

Okul Kapanmaları: COVID-19 pandemisi nedeniyle birçok ülkede okullar geçici olarak kapatılmış veya çevrimiçi eğitime geçilmiştir. Bu, öğrencilerin fiziksel olarak okula katılamamaları anlamına gelir.

Çevrimiçi Eğitim Uygulamaları: Pandemi sırasında öğrenciler, öğretmenler ve eğitim kurumları, çevrimiçi eğitim platformlarına daha fazla bağımlı hale gelmiştir.

Öğrenci Başarısındaki Dalgalanmalar: Pandemi nedeniyle öğrenci başarısı ve öğrenci notları dünya genelinde dalgalanmıştır. Online eğitim, öğrencilerin motivasyonunu ve öğrenme süreçlerini etkilemiştir.

Öğrenci Devamsızlığı: Okulların kapanması veya karışık eğitim modelleri, öğrenci devamsızlığı sorunlarına yol açmıştır. Bazı öğrenciler, çevrimiçi eğitime erişimde sorun yaşamıştır.

Bu faktörler, hedeflerimize ulaşma konusunda karşılaştığımız zorlukların altını çizmektedir. Bu nedenle, yeni plan döneminde bu zorlukların üstesinden gelmeyi ve daha etkili bir eğitim ortamı oluşturmayı hedeflemekteyiz.

Gerçekleştirilemeyen hedeflerin önümüzdeki süreçte güncellenerek hedef kitle için revize edilmesi planlanmıştır.

2.3 Mevzuat Analizi

YASAL YÜKÜMLÜLÜK (GÖREVLER)	DAYANAK(KANUN, YÖNETMELİK, GENELGE, YÖNERGE)
Atama	657 Sayılı Devlet Memurları Kanunu
	Milli Eğitim Bakanlığına Bağlı Okul ve Kurumların Yönetici ve Öğretmenlerinin Norm Kadrolarına İlişkin Yönetmelik
	Milli Eğitim Bakanlığı Eğitim Kurumları Yöneticilerinin Atama ve Yer Değiştirmelerine İlişkin Yönetmelik
	Milli Eğitim Bakanlığı Öğretmenlerinin Atama ve Yer Değiştirme Yönetmeliği
Ödül, Disiplin	Devlet Memurları Kanunu
	6528 Sayılı Milli Eğitim Temel Kanunu İle Bazı Kanun ve Kanun Hükmünde Kararnelerde Değişiklik Yapılmasına Dair Kanun
	Milli Eğitim Bakanlığı Personeline Başarı, Üstün Başarı ve Ödül Verilmesine Dair Yönerge
	Milli Eğitim Bakanlığı Disiplin Amirleri Yönetmeliği
Okul Yönetimi	1739 Sayılı Milli Eğitim Temel Kanunu
	Milli Eğitim Bakanlığı İlköğretim Kurumları Yönetmeliği
	Milli Eğitim Bakanlığı Okul Aile Birliği Yönetmeliği
	Milli Eğitim Bakanlığı Eğitim Bölgeleri ve Eğitim Kurulları Yönergesi
	MEB Yönetici ve Öğretmenlerin Ders ve Ek Ders Saatlerine İlişkin Karar
	Taşınır Mal Yönetmeliği
Eğitim-Öğretim	Anayasa
	1739 Sayılı Milli Eğitim Temel Kanunu
	222 Sayılı İlköğretim ve Eğitim Kanunu
	6287 Sayılı İlköğretim ve Eğitim Kanunu ile Bazı Kanunlarda Değişiklik Yapılmasına Dair Kanun
	Milli Eğitim Bakanlığı İlköğretim Kurumları Yönetmeliği
	Milli Eğitim Bakanlığı Eğitim Öğretim Çalışmalarının Planlı Yürütülmesine İlişkin Yönerge
	Milli Eğitim Bakanlığı Öğrenci Yetiştirme Kursları Yönergesi
	Milli Eğitim Bakanlığı Ders Kitapları ve Eğitim Araçları Yönetmeliği
	Milli Eğitim Bakanlığı Öğrencilerin Ders Dışı Eğitim ve Öğretim Faaliyetleri Hakkında Yönetmelik
	Milli Eğitim Bakanlığı Personel İzin Yönergesi
	Devlet Memurları Tedavi ve Cenaze Giderleri Yönetmeliği
Kamu Kurum ve Kuruluşlarında Çalışan Personelin Kılık Kıyafet Yönetmeliği	
Memurların Hastalık Raporlarını Verecek Hekim ve Sağlık Kurulları Hakkındaki Yönetmelik	
Milli Eğitim Bakanlığı Personeli Görevde Yükseltme ve Unvan Değişikliği Yönetmeliği	
Öğretmenlik Kariyer Basamaklarında Yükseltme Yönetmeliği	
Mühür, Yazışma, Arşiv	Resmi Mühür Yönetmeliği
	Resmi Yazışmalarda Uygulanacak Usul ve Esaslar Hakkındaki Yönetmelik
	Milli Eğitim Bakanlığı Evrak Yönergesi
	Milli Eğitim Bakanlığı Arşiv Hizmetleri Yönetmeliği
Rehberlik ve Sosyal Etkinlikler	Milli Eğitim Bakanlığı Rehberlik ve Psikolojik Danışma Hizmetleri Yönet.
	Okul Spor Kulüpleri Yönetmeliği
	Milli Eğitim Bakanlığı İlköğretim ve Ortaöğretim Sosyal Etkinlikler Yönetmeliği
Öğrenci İşleri	Milli Eğitim Bakanlığı İlköğretim Kurumları Yönetmeliği
	Milli Eğitim Bakanlığı Demokrasi Eğitimi ve Okul Meclisleri Yönergesi
	Okul Servis Araçları Hizmet Yönetmeliği
İsim ve Tanıtım	Milli Eğitim Bakanlığı Kurum Tanıtım Yönetmeliği
	Milli Eğitim Bakanlığına Bağlı Kurumlara Ait Açma, Kapatma ve Ad Verme Yönetmeliği
Sivil Savunma	Sabotajlara Karşı Koruma Yönetmeliği
	Binaların Yangından Korunması Hakkındaki Yönetmelik
	Daire ve Müesseseler İçin Sivil Savunma İşleri Kılavuzu

2.4 Üst Politika Belgeleri Analizi

İnegöl Vehbi Koç İlkokulu Müdürlüğü'ne görev ve sorumluluk yükleyen amir hükümlerin tespit edilmesi için tüm üst politika belgeleri ayrıntılı olarak taranmış ve bu belgelerde yer alan politikalar incelenmiştir. Bu çerçevede 2024-2028 Stratejik Planı'nın stratejik amaç, hedef, performans göstergeleri ve stratejileri hazırlanırken bu belgelerden yararlanılmıştır.

Cumhurbaşkanlığının Türkiye Yüzyılı ve Millî Eğitim Bakanlığının Eğitimde Türkiye Yüzyılı Vizyonu merkezde olmak üzere üst politika belgeleri, temel üst politika belgeleri ve diğer üst politika belgeleri olarak iki bölümde incelenmiştir.

Üst politika belgeleri;

- Millî Eğitim Bakanlığı Stratejik Planı,
- İl Millî Eğitim Müdürlüğü Stratejik Planı,
- İlçe Millî Eğitim Müdürlüğü Stratejik Planı
- Okul/kurumu ilgilendiren ulusal, bölgesel ve sektörel strateji eylem planları

Tablo 2. Üst Politika Belgeleri Analizi Tablosu

Üst Politika Belgesi	İlgili Bölüm/Referans
Kalkınma Planları	Türkiye Bilimsel ve Teknolojik Araştırma Kurumu (TÜBİTAK) Vizyon 2023 Eğitim ve İnsan Kaynakları Raporu
Orta Vadeli Programlar	Bursa-Eskişehir-Bilecik (BEBKA) Bölge Planı (2014-2023)
Cumhurbaşkanlığı Yıllık Programları	Türkiye Yeterlilikler Çerçevesi
Millî Eğitim Bakanlığı 2024-2028 Stratejik Planı	Ulusal ve Uluslararası Kuruluşların Eğitim ve Türkiye ile İlgili Raporları
İl Millî Eğitim Müdürlüğü 2024-2028 Stratejik Planı	Bursa Büyükşehir Belediyesi 2020/2024 yılı Stratejik Planı
İlçe Millî Eğitim Müdürlüğü 2024-2028 Stratejik Planı	İnegöl Belediyesi 2020/2024 yılı Stratejik Planı

ÜST POLİTİKA BELGESİ BÖLÜM/REFERANS□	VERİLEN GÖREV/İHTİYAÇLAR□
On İkinci Kalkınma Planı	Fikrî Mülkiyet Hakları, Eğitim, Çocuk, Gençlik, Engelli Hizmetleri, Kültür ve Sanat, Spor, Afet Yönetimi, İstihdam
Orta Vadeli Program(2024-2026)	Afet Yönetimi, Dijital Dönüşüm, Ne Eğitimde Ne İstihdamda Olan Gençlerin ve Kadınların Eğitime ve İstihdama Katılımı
Cumhurbaşkanlığı 2024 Yıllık Programı	Turizm, Fikri Mülkiyet Hakları, Eğitim, Çocuk, Gençlik, Engelli Hizmetleri, Kültür ve Sanat Etkinlikleri
Millî Eğitim Bakanlığı 2024-2028 Stratejik Planı	Okulumuzun stratejik planda ele alacağı temel amaç, hedef ve performans göstergelerinin belirlenmesi
20. Millî Eğitim Şura Kararları	<p>Temel Eğitimde Fırsat Eşitliği: Okul Öncesi Eğitimin Yaygınlaştırılması, Özel Eğitim ve Rehberlik Hizmetlerinin İyileştirilmesi, Temel Eğitime Erişimin ve Eğitimde Niteliğin Artırılması, Eğitim Sisteminin Kalitesinin İzlenmesi</p> <p>Öğretmenlerin Mesleki Gelişimi: Öğretmen Yetiştiriminin İyileştirilmesi, Öğretmenlerin Mesleki Gelişiminin Desteklenmesi, Öğretmenliğin Statüsünün Artırılması yararlanılacak kararlar.</p>
Türkiye Bilimsel ve Teknolojik Araştırma Kurumu (TÜBİTAK) Vizyon: 2023 Eğitim ve İnsan Kaynakları Raporu	Eğitim alanında, bireyin yaratıcılık ve hayal gücünü geliştiren; bireysel farklılıkların gözetilmesi ve değerlendirilmesi ile her bireyin özellikleri doğrultusunda en üst düzeyde kendini geliştirebildiği; zaman ve mekân kısıtlarından arınmış, kendi özgün öğrenme teknolojilerini yaratmış ve değişim esnekliğiyle kendini yenileme gücüne sahip; öğrenme ve insan odaklı bir eğitim sistemine sahip olmak
Bursa Eskişehir Bilecik (BEBKA) Bölge Planı (2014-2023) BEBKA Vizyonu Gelişme Eksen 2. Beşerî Gelişme ve Sosyal İçerme	Eğitim hizmetlerinde kalitenin ve erişilebilirliğin artırılması amacıyla yapılacak çalışmalar
Türkiye Yeterlilikler Çerçevesi: Hedefler	Eğitim ve öğretim sistemi ile iş piyasasının özelliklerinin ve gereksinimlerinin belirlenmesi Eğitim ile istihdam arasındaki ilişkinin güçlendirilmesi.
Ulusal ve Uluslararası Kuruluşların Eğitim ve Türkiye ile İlgili Raporlar	Yapılacak çalışmalarla ilgili durum analizi tespiti için faydalanılacak raporlar. (Ör: PİSA Raporu)
Büyükşehir 2020/2024 yılı Stratejik Planı	Bursa Büyükşehir Belediyesi ile Bursa İl Millî Eğitim Müdürlüğü arasında eğitim, kentleşme, ulaşım, çevre, sıfır atık, iklim değişikliği, sağlık, spor, sosyal, kültür, gençlik, kırsal tarım, bahçecilik, ormancılık, tarım teknolojileri, gıda ve halı, arıcılık ile afet yönetimi ve kurumsal yönetim alanlarında ortak proje geliştirmek ve uygulamak amacıyla imzalanan protokol.

2.5 Faaliyet Alanları ile Ürün/Hizmetlerin Belirlenmesi

Tablo 3. Faaliyet Alanlar/Ürün ve Hizmetler Tablosu

Faaliyet Alanı	Ürün ve Hizmetler
Eğitim ve Öğretim	<ol style="list-style-type: none">1. Eğitim ve öğretime erişim imkânlarının sağlanması2. Yabancı öğrencilerin eğitim ve öğretimine yönelik iş ve işlemlerin yürütülmesi3. Hayat boyu öğrenme kapsamında eğitim ve öğretim faaliyetlerinin düzenlenmesi4. Öğretim programlarının ve haftalık ders çizelgelerinin hazırlanması ve uygulanması5. Elektronik ders içeriklerinin geliştirilmesi6. Ders kitaplarının ve diğer eğitim materyallerinin temin edilmesi7. Eğitsel tanılama ve yönlendirme faaliyetlerinin yürütülmesi8. Kişisel, eğitsel ve mesleki rehberlik faaliyetlerinin yürütülmesi9. Psikososyal koruma, önleme ve müdahale hizmetlerinin verilmesi10. Özel politika gerektiren bireylerin eğitim ve öğretimine ilişkin iş ve işlemlerin yürütülmesi
Bilimsel, Kültürel, Sanatsal ve Sportif Faaliyetler	<ol style="list-style-type: none">1. Okuma kültürünün geliştirilmesine yönelik çalışmaların yürütülmesi2. Öğrencilere yönelik yerel, ulusal düzeyde bilimsel, kültürel, sanatsal ve sportif faaliyetlerin düzenlenmesi ve Katılımlarının sağlanması3. Öğrencilerin okul başarısını artıracak çalışmaların yapılması4. Öğrencilerin okul dışı etkinliklerine ilişkin çalışmaların yapılması
Faaliyet Alanı	Ürün ve Hizmetler
Ölçme ve Değerlendirme	<ol style="list-style-type: none">1. Ölçme ve değerlendirme iş ve işlemlerini birimlerle işbirliği içerisinde yürütülmesinin sağlanması2. Sınavların uygulanması ile ilgili organizasyonu yapmak ve sınav güvenliğinin sağlanması3. Bilişime ilişkin Bakanlık ve diğer birim projelerine ilişkin iş ve işlemlerinin yürütülmesi4. Eğitim bilişim ağının kullanımının yaygınlaştırılmasının sağlanması yürütülmesinin sağlanması

Araştırma, Geliştirme, Proje ve Protokoller	<ol style="list-style-type: none"> 1. Proje ve protokollerin hazırlanması, uygulanması ve değerlendirilmesi 2. Eğitim ve öğretimin geliştirilmesine yönelik araştırma ve geliştirme faaliyetlerinin yürütülmesi 3. Öğrenci ve öğretmenlerin değişim ve hareketlilik programlarından yararlanabilmeleri için gerekli iş ve işlemlerin yürütülmesi 4. Stratejik plan ve performans programının hazırlanması, uygulanması izlenip değerlendirilmesi ve faaliyet raporunun hazırlanması
Faaliyet Alanı	Ürün ve Hizmetler
Yönetim ve Denetim Hizmetleri	<ol style="list-style-type: none"> 1. İstatistikî verilerin toplanması, analizi ve yayınlaması 2. Öğretim programlarının uygulamalarını izlemek ve rehberlik faaliyetlerinin yürütülmesi 3. Eğitim-öğretim ve yönetim faaliyetlerinin denetim ve değerlendirme çalışmalarının yapılması 4. İzleme ve değerlendirme raporlarının hazırlanması 5. İlçe millî eğitim müdürlükleri ile eğitim kurumlarının teftiş, denetim, rehberlik, işbaşında yetiştirme ve değerlendirme hizmetlerinin yürütülmesi 6. İnceleme, soruşturma veya ön inceleme raporlarıyla ilgili iş ve işlemlerin yürütülmesi 7. Müdürlüğümüze bağlı sosyal tesis ve işletmelere ilişkin iş ve işlemlerin yürütülmesi 8. Müdürlüğümüz ödeneklerine ilişkin iş ve işlemleri yürütülmesi 9. Yatırım programlarının hazırlanması ve izlenmesi 10. Her kademedeki öğrencilere yönelik dernek ve vakıflar ile gerçek ve diğer tüzel kişilerce açılacak veya işletilecek yurt, pansiyon ve benzeri kurumların açılması, devri, nakli ve kapatılmasıyla ilgili esasların belirlenmesi ve denetimi 11. Müdürlüğümüz faaliyetlerine yönelik bilgi edinme, talep, ihbar, şikâyet, görüş ve önerilere ilişkin işlemlerin yürütülmesi
İnsan Kaynakları	<ol style="list-style-type: none"> 1. Çalışanların mesleki gelişimlerine yönelik faaliyetlerin yürütülmesi 2. Norm belirleme, atama, görevlendirme, yer değiştirme, terfi ve benzeri özlük işlemlerinin yürütülmesi 3. Personelin pasaport ve yurt dışı iş ve işlemlerini yürütmek 4. Eğitim ve Öğretim kurumları yöneticilerinin niteliğinin artırılması
Fiziki ve Teknolojik Altyapı	<ol style="list-style-type: none"> 1. Okul ve kurum binaları dâhil, taşınmazlara ilişkin her türlü yapım, bakım ve onarım işlerini ve bunlara ait kontrol, koordinasyon ve mimari proje çalışmalarının yürütülmesi 2. Müdürlüğümüzün taşınır ve taşınmazlarına ilişkin işlemlerin yürütülmesi 3. Eğitim ve öğretim teknolojilerinin öğrenme süreçlerinde etkin kullanılmasına yönelik altyapı çalışmalarının yürütülmesi 4. Özel okulların arsa tahsisi, teşvik ve vergi muafiyeti ile ilgili iş ve işlemlerinin yürütülmesi 5. Kamulaştırma yoluyla arsa üretimi 6. Hizmet alanlarıyla ilgili bilişim teknolojilerine yönelik çalışmaların yürütülmesi

Faaliyet Alanı	Ürün ve Hizmetler
Yönetim ve Denetim Hizmetleri	<ol style="list-style-type: none"> 1. İstatistikî verilerin toplanması, analizi ve yayınlaması 2. Öğretim programlarının uygulamalarını izlemek ve rehberlik faaliyetlerinin yürütülmesi 3. Eğitim-öğretim ve yönetim faaliyetlerinin denetim ve değerlendirme çalışmalarının yapılması 4. İzleme ve değerlendirme raporlarının hazırlanması 5. İl/ilçe millî eğitim müdürlükleri ile eğitim kurumlarının teftiş, denetim, rehberlik, işbaşında yetiştirme ve değerlendirme hizmetlerinin yürütülmesi 6. İnceleme, soruşturma veya ön inceleme raporlarıyla ilgili iş ve işlemlerinin yürütülmesi 7. Müdürlüğümüze bağlı sosyal tesis ve işletmelere ilişkin iş ve işlemlerin yürütülmesi 8. Müdürlüğümüz ödeneklerine ilişkin iş ve işlemleri yürütülmesi 9. Yatırım programlarının hazırlanması ve izlenmesi 10. Her kademedeki öğrencilere yönelik dernek ve vakıflar ile gerçek ve diğer tüzel kişilerce açılacak veya işletilecek yurt, pansiyon ve benzeri kurumların açılması, devri, nakli ve kapatılmasıyla ilgili esasların belirlenmesi ve denetimi 11. Müdürlüğümüz faaliyetlerine yönelik bilgi edinme, talep, ihbar, şikâyet, görüş ve önerilere ilişkin işlemlerin yürütülmesi
İnsan Kaynakları	<ol style="list-style-type: none"> 1. Çalışanların mesleki gelişimlerine yönelik faaliyetlerin yürütülmesi 2 Norm belirleme, atama, görevlendirme, yer değiştirme, terfi ve benzeri özlük işlemlerinin yürütülmesi 3. Personelin pasaport ve yurt dışı iş ve işlemlerini yürütmek 4.Eğitim ve Öğretim kurumları yöneticilerinin niteliğinin artırılması
Fiziki ve Teknolojik Altyapı	<ol style="list-style-type: none"> 1. Okul ve kurum binaları dâhil, taşınmazlara ilişkin her türlü yapım, bakım ve onarım işlerini ve bunlara ait kontrol, koordinasyon ve mimari proje çalışmalarının yürütülmesi 2. Müdürlüğümüzün taşınır ve taşınmazlarına ilişkin işlemlerin yürütülmesi 3. Eğitim ve öğretim teknolojilerinin öğrenme süreçlerinde etkin kullanılmasına yönelik altyapı çalışmalarının yürütülmesi 4. Özel okulların arsa tahsisi, teşvik ve vergi muafiyeti ile ilgili iş ve işlemlerinin yürütülmesi 5. Kamulaştırma yoluyla arsa üretimi 6. Hizmet alanlarıyla ilgili bilişim teknolojilerine yönelik çalışmaların yürütülmesi

Öğrenci kayıt, kabul ve devam işleri	Eğitim hizmetleri
Öğrenci başarısının değerlendirilmesi	Öğretim hizmetleri
Sınav işleri	Toplum hizmetleri
Sınıf geçme işleri	Kulüp çalışmaları
Öğrenim belgesi düzenleme işleri	Öğrenim Belgesi
Personel işleri	Sosyal, kültürel ve sportif etkinlikler
Öğrenci davranışlarının değerlendirilmesi	Burs hizmetleri
Öğrenci sağlığı ve güvenliği	Bilimsel araştırmalar
Okul çevre ilişkileri	Yaygın eğitim
Rehberlik	Mezunlar (Öğrenci)

Okulumuzda öğrencilerimizin kayıt, nakil, devam-devamsızlık, not, öğrenim belgesi düzenleme işlemleri e-okul yönetim bilgi sistemi üzerinden yapılmaktadır.

Öğretmenlerimizin özlük, derece-kademe, terfi, hizmet içi eğitim, maaş ve ek ders işlemleri MEBBİS ve KBS sistemleri üzerinden yapılmaktadır. Okulumuzun mali işlemleri ilgili yönetmeliklere uygun olarak yapılmaktadır.

Okulumuzun rehberlik anlayışı sadece öğrenci odaklı değildir. Sınıf öğretmenlerimiz öğrenci ve velilere yönelik seminerler düzenlemekte, çeşitli anket ve envanterler uygulamaktadır. Düzenli olarak veli görüşmeleri yapılmaktadır.. Okulumuzda davranış problemi gözlemlenen sınıf ve öğrenciler güdülenerek olumlu davranış kazanmalarını sağlamak amaçlanmaktadır.

2.6 Paydaş Analizi

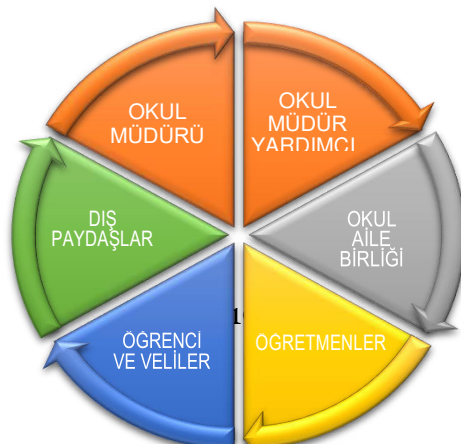
Katılımcılık stratejik planlamanın temel unsurlarından biridir. Kuruluşun etkileşim içinde olduğu tarafların görüşlerinin dikkate alınması stratejik planın sahiplenilmesini sağlayarak uygulama şansını artıracaktır. Diğer yandan, kamu hizmetlerinin yararlanıcı ihtiyaçları doğrultusunda şekillendirilebilmesi için yararlanıcıların taleplerinin bilinmesi gerekir. Bu nedenle durum analizi kapsamında paydaş analizinin yapılması önem arz etmektedir. Bu kapsamda Vehbi Koç İlkokulu Stratejik Planlama ekibi olarak planımızın hazırlanması aşamasında katılımcı bir yapı oluşturmak için iletişim ve etkileşim içinde bulunan kurum ve kuruluşların görüşlerinin dikkate alınması ve plana dahil edilmesi gerekli görülmüş ve bu amaçla paydaş analizi çalışması yapılmıştır. Stratejik Planlama sürecinde katılımcılığa önem veren kurumumuz tüm paydaşların görüş, talep, öneri ve desteklerinin stratejik planlama sürecine dâhil edilmesini hedeflemiştir. Bu kapsamda Vehbi Koç İlkokulu, faaliyetleriyle ilgili sunulan hizmetlere ilişkin memnuniyetlerin saptanması, kuruma ilişkin beklentiler, kuruma ilişkin durum tespiti, kurumsal iş birliği ve eşgüdüm, GZFT, önerilerin tespiti vb. konular

hakkında Stratejik Planlama Ekibi ile toplantılar düzenlenmiş ve kurumumuzun temel paydaşları olan öğrenci, veli ve öğretmenlerin görüş ve önerilerini almak üzere görüşme ve anket yöntemi uygulanmıştır.

Tablo 4. Paydaş Sınıflandırma ve Önceliklendirme Tablosu

PAYDAŞLAR	İÇ PAYDAŞ	DIŞ PAYDAŞ	ÖNCELİĞİ (5 Yüksek Öncelik -1 Düşük Öncelik)
Millî Eğitim Bakanlığı		x	5
Valilik		x	4
İl Millî Eğitim Müdürlüğü		x	4
Kaymakamlık		x	4
İlçe Millî Eğitim Müdürlüğü		x	4
Öğretmenler	x		5
Öğrenciler	x		5
Veliler	x	x	5
Okul Aile Birliği	x		5
Diğer çalışanlar	x		3
Uludağ Üniversitesi		x	2
İnegöl Belediyesi		x	4
Güvenlik Güçleri (Emniyet, Jandarma)		x	4
Muhtarlık		x	4
Sivil Toplum Kuruluşları		x	2

Kurumumuzun temel paydaşları öğrenci, veli ve öğretmen olmakla birlikte eğitimin dışsal etkisi nedeniyle okul çevresinde etkileşim içinde olunan geniş bir paydaş kitlesi bulunmaktadır. Paydaşlarımızın görüşleri anket, toplantı, dilek ve istek kutuları, elektronik ortamda iletilen önerilerde dâhil olmak üzere çeşitli yöntemlerle sürekli olarak alınmaktadır.



Tablo: İ/Diş Paydaş Anket Sonuları

VEHBİ KO İLKOKULU		STRATEJİK PLANI (2024-2028)	
“ İ PAYDAŞ ÖĐRENCİ GÖRÜŞ VE DEĐERLENDİRMELERİ” ANKET FORMU			
ÖĐRENCİ MEMNUNİYET ANKETİ		MEMNUNİYET ANKET SONUCU	
SIR A NO	GÖSTERGELER	SONU	SONU %
1	İhtiya duyduğumda okul alışanlarıyla rahatlıkla görüşebiliyorum.	3.62	72.40
2	Okul müdürü ile ihtiyaç duyduğumda rahatlıkla konuşabiliyorum.	3.57	71.40
3	Okulun rehberlik servisinden yeterince yararlanabiliyorum.	4.25	85.00
4	Okula ilettiğimiz öneri ve isteklerimiz dikkate alınır.	3.45	69.00
5	Okulda kendimi güvende hissediyorum.	4.22	84.40
6	Okulda öğrencilerle ilgili alınan kararlarda bizlerin görüşleri alınır.	3.58	71.60
7	Öğretmenler yeniliĐe açık olarak derslerin işlenişinde çeşitli yöntemler kullanmaktadır.	4.21	84.24
8	Derslerde konuya göre uygun araç gereler kullanılmaktadır.	3.83	76.60
9	Teneffüslerde ihtiyaçlarımı giderebiliyorum.	4.21	84.20
10	Okulun içi ve dışı temizdir.	3.25	65.00
11	Okulun binası ve diĐer fiziki mekanlar yeterlidir.	3.34	66.80
13	Okulumuzda yeterli miktarda sanatsal ve kültürel faaliyetler düzenlenmektedir.	3.48	69.60
GENEL DEĐERLENDİRME		3.46	69.25

VEHBİ KOÇ İLKOKULU		STRATEJİK PLANI (2024-2028)	
“ İÇ PAYDAŞ ÖĞRETMEN GÖRÜŞ VE DEĞERLENDİRMELERİ” ANKET FORMU		ANKET SONUCU	
SIR A NO	GÖSTERGELER	SONUÇ	SONUÇ %
1	Okulumuzda alınan kararlar, çalışanların katılımıyla alınır.	4.21	84.14
2	Kurumdaki tüm duyurular çalışanlara zamanında iletilir.	4.55	91.03
3	Her türlü ödüllendirmede adil olma, tarafsızlık ve objektiflik esastır.	4.00	80.00
4	Kendimi, okulun değerli bir üyesi olarak görürüm.	4.24	84.83
5	Çalıştığım okul bana kendimi geliştirme imkânı tanımaktadır.	4.00	80.00
6	Okul, teknik araç ve gereç yönünden yeterli donanıma sahiptir.	4.38	87.59
7	Okulda çalışanlara yönelik sosyal ve kültürel faaliyetler düzenlenir.	3.90	77.93
8	Okulda öğretmenler arasında ayırım yapılmamaktadır.	4.24	84.83
9	Okulumuzda yerelde ve toplum üzerinde olumlu etki bırakacak çalışmalar yapmaktadır.	4.10	82.07
10	Yöneticilerimiz, yaratıcı ve yenilikçi düşüncelerin üretilmesini teşvik etmektedir.	4.41	88.28
11	Yöneticiler, okulun vizyonunu, stratejilerini, iyileştirmeye açık alanlarını vs. çalışanlarla paylaşır.	4.21	84.14
12	Okulumuzda sadece öğretmenlerin kullanımına tahsis edilmiş yerler yeterlidir.	4.66	93.10
13	Alanıma ilişkin yenilik ve gelişmeleri takip eder ve kendimi güncellerim.	3.90	77.93
GENEL DEĞERLENDİRME		4.21	84.30

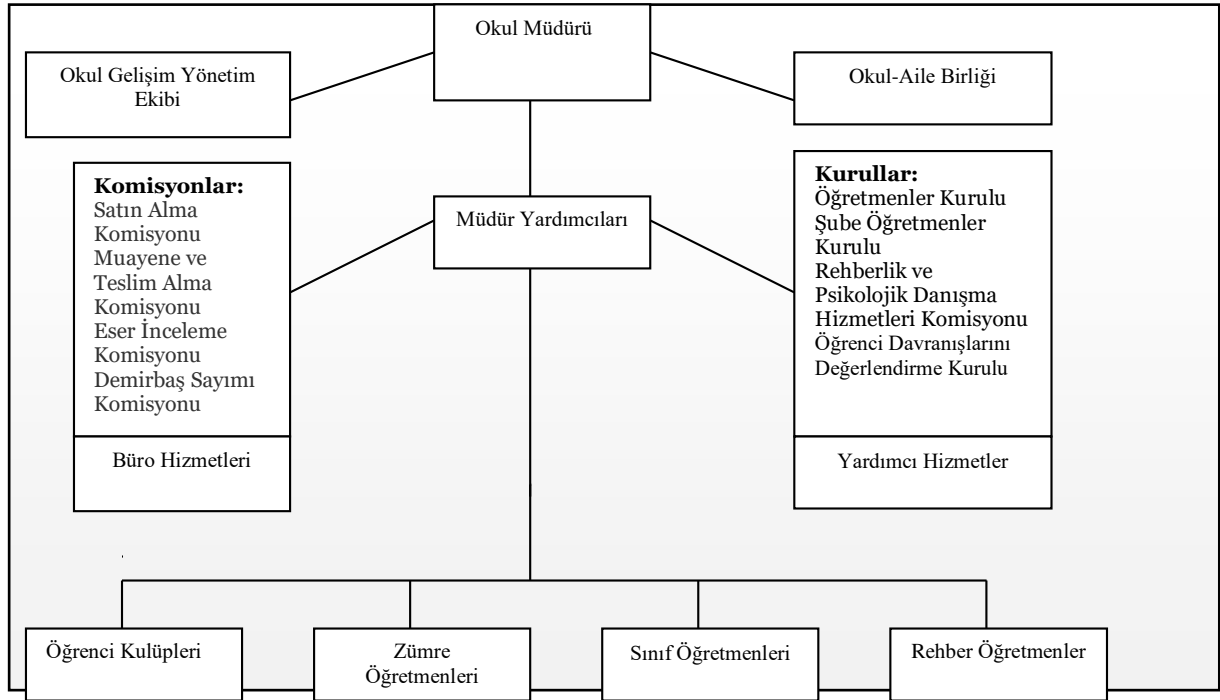
VEHBİ KOÇ İLKOKULU		STRATEJİK PLANI (2024-2028)	
“ İÇ PAYDAŞ VELİ GÖRÜŞ VE DEĞERLENDİRMELERİ” ANKET FORMU			
VELİ MEMNUNİYET ANKETİ		MEMNUNİYET ANKET SONUCU	
SIR A NO	GÖSTERGELER	SONUÇ	SONUÇ %
1	İhtiyaç duyduğumda okul çalışanlarıyla rahatlıkla görüşebiliyorum.	4.28	85.50
2	Bizi ilgilendiren okul duyurularını zamanında öğreniyorum.	4.43	88.57
3	Öğrencimle ilgili konularda okulda rehberlik hizmeti alabiliyorum.	4.15	83.08
4	Okula ilettiğim istek ve şikayetlerim dikkate alınmıyor.	3.86	77.17
5	Öğretmenler yeniliğe açık olarak derslerin işlenişinde çeşitli yöntemler kullanmaktadır.	3.93	78.50
6	Okulda yabancı kişilere karşı güvenlik önlemleri alınmaktadır.	4.00	80.00
7	Okulda bizleri ilgilendiren kararlarda görüşlerimiz dikkate alınır.	3.97	79.33
8	E-Okul Veli Bilgilendirme Sistemi ile okulun internet sayfasını düzenli olarak takip ediyorum.	4.13	82.67
9	Çocuğumun okulunu sevdiğini ve öğretmenleriyle iyi anlaştığını düşünüyorum.	3.77	75.33
10	Okul, teknik araç ve gereç yönünden yeterli donanıma sahiptir.	3.67	73.33
11	Okul her zaman temiz ve bakımlıdır.	3.54	70.80
12	Okulun binası ve diğer fiziki mekanlar yeterlidir.	3.43	68.00
13	Okulumuzda yeterli miktarda sanatsal ve kültürel faaliyetler düzenlenmektedir.	3.52	70.33
GENEL DEĞERLENDİRME		3.90	77.89

2.7 Kuruluş İçi Analiz

Bu bölümde; teşkilat yapısı, insan kaynaklarının yetkinlik düzeyi, kurum kültürü, teknoloji ve bilişim altyapısı, fiziki ve mali kaynaklara ilişkin analizlere yer verilmiştir.

Okul/Kurum İçi	Analiz İçerik Tablosu
Öğrenci sayıları	Sınıf kademeleri, meslek alan dalları, kaynaştırma öğrencileri, yabancı uyruklu öğrenciler gibi demografik özelliklere dair detaylı sınıflandırmaları kapsamalıdır. e-Okul kayıtları kullanılarak hazırlanabilir.
Akademik başarı verileri	e-Okul kayıtları kullanılarak erişim sağlanabilir.
Sosyal-kültürel-bilimsel ve sportif başarı verileri	Belirtilen alanlarda yarışma ödülleri ya da lisansları olan öğrencilere dair sayısal verileri kapsamalıdır.
Öğrenme stilleri envanteri	Okul rehberlik servisi tarafından uygulanmaktadır. Devam-devamsızlık verileri e-Okul kayıtları kullanılarak erişim sağlanabilir. Aynı
Devam-devamsızlık verileri	e-Okul kayıtları kullanılarak erişim sağlanabilir. Aynı zamanda okul rehberlik servisi tarafından devamsızlık nedenleri anketi uygulanarak detaylı bir analiz gerçekleştirilmesi önerilmektedir.
Okul disiplini etkileyen faktörler anketi	Okul rehberlik servisi tarafından uygulanmaktadır.
İnsan kaynakları verileri	İdareci, öğretmen ve destek personeline dair sayısal veriler, lisans ya da yüksek lisans programlarından mezuniyet durumlarını da kapsamalıdır.
Öğretmenlerin hizmet içi eğitime katılma oranları	MEBBİS verileri kullanılarak erişim sağlanabilir.
Öğrenme ortamı verileri	Okulun fiziki yapısına (ana ve ek binalar, kapalı spor salonu vb.) ve öğrenme ortamlarına (sınıf sayısı, laboratuvar ve kütüphane vb.) dair verileri içermelidir.
Okul/kurum ortamını değerlendirme anketi	Okul rehberlik servisi tarafından uygulanmaktadır.

2.7.1 Teşkilat Şeması



2.7.2 İnsan Kaynakları

ÇALIŞANLARIN GÖREV DAĞILIMI	
Okul Müdürü;	<ol style="list-style-type: none">1. Ders okutmak2. Kanun, tüzük, yönetmelik, yönerge, program ve emirlere uygun olarak görevlerini yürütmeye,3. Okulu düzene koyar, Denetler.4. Okulun amaçlarına uygun olarak yönetilmesinden, değerlendirilmesinden ve geliştirmesinden sorumludur.5. Okul müdürü, görev tanımında belirtilen diğer görevleri de yapar.
Müdür Yardımcıları	<ol style="list-style-type: none">1. Ders okutur.2. Okulun her türlü eğitim-öğretim, yönetim, öğrenci, personel, tahakkuk, ayniyat, yazışma, sosyal etkinlikler, yatılılık, bursluluk, güvenlik, beslenme, bakım, nöbet, koruma, temizlik, düzen, halkla ilişkiler gibi işleriyle ilgili olarak okul müdürü tarafından verilen görevleri yapar.3. Müdür yardımcıları, görev tanımında belirtilen diğer görevleri de yapar.
Öğretmen	<ol style="list-style-type: none">1. İlköğretim okullarında dersler sınıf veya branş öğretmenleri tarafından okutulur.2. Öğretmenler, kendilerine verilen sınıfın veya şubenin derslerini, programda belirtilen esaslara göre plânlamak, okutmak, bunlarla ilgili uygulama ve deneyleri yapmak, ders dışında okulun eğitim-öğretim ve yönetim işlerine etkin bir biçimde katılmak ve bu konularda kanun, yönetmelik ve emirlerde belirtilen görevleri yerine getirmekle yükümlüdürler.3. Sınıf öğretmenleri, okuttukları sınıfı bir üst sınıfta da okuturlar.4. İlköğretim okullarının 4'üncü ve 5'inci sınıflarında özel bilgi, beceri ve yetenek isteyen; beden eğitimi, müzik, görsel sanatlar, din kültürü ve ahlâk bilgisi, yabancı dil ve bilgisayar dersleri branş öğretmenlerince okutulur.5. Derslerini branş öğretmeni okutan sınıf öğretmeni, bu ders saatlerinde yönetimce verilen eğitim-öğretim görevlerini yapar.6. Okulun bina ve tesisleri ile öğrenci mevcudu, yatılı-gündüzlü, normal veya ikili öğretim gibi durumları göz önünde bulundurularak okul müdürlüğüne düzenlenen nöbet çizelgesine göre öğretmenlerin, normal öğretim yapan okullarda gün süresince, ikili öğretim yapan okullarda ise kendi devresinde nöbet tutmaları sağlanır.7. Yönetici ve öğretmenler; Resmî Gazete, Tebliğler Dergisi, genelge ve duyurulardan elektronik ortamda yayımlananları Bakanlığın web sayfasından takip eder.8. Elektronik ortamda yayımlanmayanları ise okur, ilgili yeri imzalar ve uygularlar.9. Öğretmenler dersleri ile ilgili araç-gereç, laboratuvar ve işliklerdeki eşyayı, okul kütüphanesindeki kitapları korur ve iyi kullanılmasını sağlarlar.
Yönetim İşleri ve Büro Memuru	<ol style="list-style-type: none">1. Müdür veya müdür yardımcıları tarafından kendilerine verilen yazı ve büro işlerini yaparlar.2. Gelen ve giden yazılarla ilgili dosya ve defterleri tutar, yazılanların asıl veya örneklerini dosyalar ve saklar, gerekenlere cevap hazırlarlar.3. Memurlar, teslim edilen gizli ya da şahıslarla ilgili yazıların saklanması ve gizli tutulmasından sorumludurlar.4. Öğretmen, memur ve hizmetlilerin özlük dosyalarını tutar ve bunlarla ilgili değişiklikleri günü gününe işlerler.5. Arşiv işlerini düzenlerler.6. Müdürün vereceği hizmete yönelik diğer görevleri de yaparlar.
Yardımcı Hizmetler Personeli	<ol style="list-style-type: none">1. Yardımcı hizmetler sınıfı personeli, okul yönetimince yapılacak plânlama ve iş bölümüne göre her türlü yazı ve dosyayı dağıtmak ve toplamak,2. Başvuru sahiplerini karşılamak ve yol göstermek,3. Hizmet yerlerini temizlemek, Aydınlatmak ve ısıtma yerlerinde çalışmak,4. Okula getirilen ve çıkarılan her türlü araç-gereç ve malzeme ile eşyayı taşıma ve yerleştirme işlerini yapmakla yükümlüdürler.

Tablo 5. Çalışanların Görev Dağılımı

Çalışanın Ünvanı	ADI- SOYADI
Okul Müdürü	AHMET ÖNAL
Müdür Yardımcısı	BİLAL TOPAL
Müdür Yardımcısı	GÜLFEM YARAN
Müdür Yardımcısı	ORÇUN KEMAL KÜÇÜK
Okul Öncesi Öğretmeni	HAVA ŞANDA ERMIŞ
Okul Öncesi Öğretmeni	SİBEL YILMAZ
Okul Öncesi Öğretmeni	KÜBRA CANPOLAT BAŞ
Okul Öncesi Öğretmeni	CEVRIYE OKTAR
Sınıf Öğretmeni	EMRE KOTAN
Sınıf Öğretmeni	MEHMET BOZAN
Sınıf Öğretmeni	DİLEK ATEŞ
Sınıf Öğretmeni	PERİHAN BOZAN
Sınıf Öğretmeni	SANIYE FIRAT
Sınıf Öğretmeni	ÇİĞDEM BAYRAK
Sınıf Öğretmeni	MERVE GÜRLER
Sınıf Öğretmeni	ELVİN GÖKÇAY KAKI
Sınıf Öğretmeni	ŞEYMA ENFAL ÇAKIR
Sınıf Öğretmeni	ABDÜLKERİM HAYRAN
Sınıf Öğretmeni	FATİH DEDE
Sınıf Öğretmeni	GÜLTEN ŞEREMET DEPER
Sınıf Öğretmeni	HASAN HATİPOĞLU
Sınıf Öğretmeni	DOĞAN MOR
Sınıf Öğretmeni	ÖZKAN DEMİR
Sınıf Öğretmeni	LEYLA ALTUNTAŞ
Sınıf Öğretmeni	DAVUT DEMİREL
Sınıf Öğretmeni	BURCU KELEŞ
Sınıf Öğretmeni	SELMA TURGUT
Sınıf Öğretmeni	SİMAN ÇELİK
Sınıf Öğretmeni	CANAN TORUN
Sınıf Öğretmeni	BURAL ARAL
Sınıf Öğretmeni	ERTAN ALTAN
Sınıf Öğretmeni	HAKAN MEMİŞ
Sınıf Öğretmeni	ADİLE SELDA İLHAN

Sınıf Öğretmeni	ELİF GÜMÜŞ
Sınıf Öğretmeni	AHMET TUNÇ
Sınıf Öğretmeni	YUNUS YILDIZ
Sınıf Öğretmeni	TANER HASAN BOSTAN
Sınıf Öğretmeni	ERKAN BOZDOĞAN
Sınıf Öğretmeni	Ş. ÖZLEM YAKIŞIKLI
Sınıf Öğretmeni	HÜLYA İPEK KARAGÖZ
Sınıf Öğretmeni	MUSTAFA DEMİR
Sınıf Öğretmeni	ERDİNÇ DURAN
Sınıf Öğretmeni	METİN YÜKSEK
Sınıf Öğretmeni	REYHAN BAYCAN
Sınıf Öğretmeni	MUSTAFA ALİ AKKAYA
Sınıf Öğretmeni	FATİH GİRGİN
Sınıf Öğretmeni	ŞİRİN PASLI
Sınıf Öğretmeni	RUKİYE MURAT ARAL
Sınıf Öğretmeni	LÜTFİYE AKKAYA
Sınıf Öğretmeni	SÜHEYLA KABAK
Sınıf Öğretmeni	SEVİNÇ AYDIN
Sınıf Öğretmeni	TELAT AKTAŞ
Sınıf Öğretmeni	ÖZDEM SUVAT
Sınıf Öğretmeni	SANİYE YARICI
Sınıf Öğretmeni	FATMA AKAN
Sınıf Öğretmeni	SACİDE IŞIK
Özel Eğitim Öğretmeni	ERKİZ CEVAHİR ERDEM
Özel Eğitim Öğretmeni	TUĞÇE AKDEMİR
Özel Eğitim Öğretmeni	KÜBRA KIZMAZ
Özel Eğitim Öğretmeni	FATMA ŞUA KORKMAZ
Özel Eğitim Öğretmeni	MELTEM ÇEVEN ŞİMŞEK
Rehberlik	H. BELGİN ONAY
Rehberlik	HAVVA DEBRE
Rehberlik	MERVE ALTEMUR
YABANCI DİL	EMRAH GÜÇ
YABANCI DİL	EDA ÖZER AKSU
YABANCI DİL	SERAP DEMİREL
DİN KÜLTÜRÜ VE AHLAK BİLGİSİ	YAVUZ DOĞAN
PİCTES	HASAN ULUTAŞ

Bu bölümde; okulumuz personeline ilişkin nicel veriler ile personelin sahip olduğu niteliklerin analizi yapılmıştır.

Okul/kurumda çalışanlar ve görevleri belirlenir. Ayrıca;

- Kurumun sahip olduğu toplam norm kadro sayısı,
- Çalışan toplam personel sayısı,
- İhtiyaç duyulan branşlar ve ihtiyaç sayısı,
- Buna bağlı olarak yapılan istihdam sayısı,
- Personelin nasıl atandığı,
- Varsa geçici personelin alındığı kaynağı,
- Eğitim düzeyi, gönüllü olarak aldığı diğer görevler,
- Okul/kuruma son -en az- iki yılda gelen giden personel sayısı mümkün ise neden okul/kurumdan tayin istedikleri,
- Ortalama okulda çalışma yılı,
- Ortalama hizmet içi eğitim saati,
- Çalışana verilen ödül ve ceza sayısı gibi hususlar tablo hâlinde düzenlenebilir.
- Okul/kurumda çalışan yönetici, öğretmen, diğer personelin görevlerinin neler olduğu

Tablo 6. İdari Personelin Hizmet Süresine İlişkin Bilgiler

Hizmet Süreleri	Yıl İtibarıyla	
	Kişi Sayısı	%
1-5 Yıl	-	-
5-10 Yıl	-	-
10-20 Yıl	1	%25
20 Yıl ve Üzeri	3	%75

Tablo 7. Öğretmenlerin Hizmet Süreleri (Yıl İtibarıyla)

Hizmet Süreleri	Kadın	Erkek	Toplam
1-3 Yıl	-	-	-
4-6 Yıl	1	1	2
7-10 Yıl	6	2	8
11-15 Yıl	7	2	9
16-20	6	5	11
20 ve üzeri	20	15	35

Tablo 8. Kurumdaki Mevcut Hizmetli/ Memur Sayısı

Tablo 9. Okul/kurum Rehberlik Hizmetleri

Mevcut Kapasite				Mevcut Kapasite Kullanımı ve Performans					
Psikolojik Danışman Norm Sayısı	Görev Yapan Psikolojik Danışman Sayısı	İhtiyaç Duyulan Psikolojik Danışman Sayısı	Görüşme Odası Sayısı	Danışmanlık Hizmeti Alan			Rehberlik Hizmetleri ile İlgili Düzenlenen Eğitim/Paylaşım Toplantısı vb. Faaliyet Sayısı		
				Öğrenci Sayısı	Öğretmen Sayısı	Veli Sayısı	Öğretmenlere Yönelik	Öğrencilere Yönelik	Velilere Yönelik
4	3	1	1	1800	60		9	24	9

2.7.3 Teknolojik Düzey

Okulumuzun teknolojik altyapısı ve teknolojiyi kullanabilme düzeyine ilişkin analizi yapılmıştır.

Tablo 10. Teknolojik Araç-Gereç Durumu

Araç-Gereçler	Mevcut Durum	İhtiyaç
AKILLI TAHTA	24	0
BİLGİSAYAR	10	0
YAZICI	10	0

Tablo 11. Fiziki Mekân Durumu

Fiziki Mekân	Var	Yok	Adedi	İhtiyaç
Öğretmen Çalışma Odası	X		1	0
Ekipman Odası	X		1	0
Kütüphane	X		1	0
Rehberlik Servisi	X		1	0
Resim Odası		X	0	1
Müzik Odası		X	0	1
Çok Amaçlı Salon	X		1	0
Spor Salonu		X	0	1

2.7.4 Mali Kaynaklar

Okul/Kurumun mali kaynak analizi aşağıda belirtilmiştir.

Tablo 12. Kaynak Tablosu

Kaynaklar	2023	2024	2025	2026	2027	2028
Genel Bütçe	354.600	390.060	429.066	471.972	519.169	571.086
Okul Aile Birliği	155.445	170.989	188.088	206.897	227.587	250.345
Özel İdare	-	-	-	-	-	-
Kira Gelirleri	158.718	174.589	192.048	211.253	232.379	255.616
Döner Sermaye	-	-	-	-	-	-
Dış Kaynak/Projeler	100.000	110.000	121.000	133.100	146.410	161.051
Diğer	15.300	16.830	18.513	20.364	22.400	24.640
TOPLAM	784.063	862.469	948.716	1.043.587	1.147.946	1.262.741

Tablo 13. Gelir-Gider Tablosu

YILLAR	2021		2022		2023	
	GELİR	GİDER	GELİR	GİDER	GELİR	GİDER
Temizlik	43.100	32.800	97.006	51.600	354.600	67.000
Küçük Onarım		-		31.506		138.000
Bilgisayar Harcamaları		-		-		-
Büro Makinaları Harcamaları		-		-		35.000
Telefon		-		-		-
Sosyal Faaliyetler		-		-		-
Kırtasiye		10.300		13.900		114.600
GENEL TOPLAM		43.100		97.006		97.006

2.7.5 İstatistiki Veriler

- Okulumuzun genel mevcudu 1815 olup ortalama sınıf mevcudumuz 34'tür. En fazla mevcutlu sınıfta 39 öğrenci, en düşük mevcutlu sınıfta 24 öğrenci bulunmakta olup toplamda 86 öğrencimiz kaynaştırma eğitimine tabidir. Okulumuzda PICTES kapsamında Türkçe kursu bulunmakta ve 32 Suriye uyruklu öğrencimiz eğitim almaktadır. Öğrencilerimizin %98'i sınıfı doğrudan geçmiş olup %2'si (32 öğrenci) sınıf tekrarı yapmıştır. Bu 32 öğrenci de sürekli devamsız olup sadece 2024 yılında sürekli devamsızlık yapan öğrenci sayısı 20'dir. 2 Öğrencimizin okula devamı hususunda da yapılan görüşmeler etkili olmuş ve öğrencilerimiz okula devam etmektedirler. 70 öğretmen, 1200 veli ve 1703 öğrencimiz okul bünyesindeki etkinliklerde aktif rol almış ve öğrencilerimizin %90'ı bu tür etkinliklerde aktif rol oynamaktadır. Okulumuzda Kent Müzesi, Huzurevi, GUHEM gibi bilimsel, sosyal, kültürel ve sportif geziler yapılmakta olup öğrencilerimizin yaklaşık /85'i bu tür gezilere katılmaktadır. Okulumuzda çeşitli dallarda birçok lisanslı öğrencimiz bulunmakta olup 8 öğrencimiz Tırmanma kategorisinde İl birinciliği almış olup Türkiye finallerine katılacaklardır(2024).
- 2023-2024 Eğitim-Öğretim yılında 12 öğretmenimiz zorunlu izin almış olup toplamda 48 adet rapor alınmıştır.
- Engelli öğrenciler için kolaylaştırıcı çalışmalar kapsamında 62 kaynaştırma ve 20 özel eğitim öğrencimize yönelik Destek Eğitim hizmetleri, BEP toplantıları, farkındalık günleri etkinlikleri, öğrencilerin toplumsal yaşam becerilerini ve sosyal becerilerini artırmak amacıyla etkinlikler yapılmaktadır.
- Okulumuz iç ve dış paydaşların yürüttüğü farklı projelere katılım sağlamaktadır. 2023-2024 Eğitim-Öğretim yılında TÜBİTAK 4008 projesi yürütücülüğüne başvurulmuştur. Ayrıca FCL (Future Classroom Lab) isimli proje dâhilinde tamamen bağışlarla oluşturulmuş yenilikçi bir sınıf oluşturulmuştur.
- Okulumuza adres kayıt bölgesi dışında öğrenci alınmadığından öğrencilerimiz için herhangi

bir servis (özel servisler hariç) tahsis edilmemiş olup sadece özel eğitim öğrencilerimiz servisle okula taşınmaktadır.

- Okulumuzda 1 çok amaçlı salon, 1 kantin, 1 kütüphane, 28 sınıf(ana sınıfı, özel eğitim sınıfları dâhil), 5 destek eğitim odası, 4 idari oda, 1 rehberlik odası, 1 öğretmenler odası, 1 mescit 1 yardımcı personel odası bulunmaktadır.
- Okul kantini, ihale usulüyle kira karşılığında bir işletmeciye verilmiştir. Okulumuzda ikili eğitim verildiği için öğle arası bulunmamakta, bu yüzden okuldan dışarı hiçbir öğrenci çıkış yapmamaktadır. Bu da öğrencilerimizin güvenliği açısından çok faydalıdır. Okulumuz, doğalgaz yakıtıyla çalışan merkezi ısıtma sistemi ile ısıtılmaktadır. Kalorifer kazanı ana binadan uzakta bulunmakta, bu da okulun güvenliğini sağlama almaktadır. Isıtma okulumuz için yeterli olmakta ve hizmetlimizin Kalorifer Çalıştırma Belgesi bulunmaktadır.
- Sivil savunma çalışmaları kapsamında okul yangın söndürme tertibatının, yangın tüplerinin, elektrik tertibatının, baca, kalorifer kazanı vb. bakımları düzenli bir şekilde yapılmaktadır. Ayrıca İtfaiye, AFAD vb. kurumlarla işbirliği yapıp tatbikatlar gerçekleştirilmektedir.
-
- Okulumuzda, Future Classroom Labs(FCL) projesi kapsamında yenilikçi bir sınıf kurulmuştur. Sınıfımızda 6 adet dizüstü bilgisayar, 1 adet 3D yazıcı, yeşil ekran, sanal gerçeklik gözlüğü vb. ekipmanlar bulunmakta, sınıf sıraları standartların dışında 6'lı küme şeklinde mobil sıralardan oluşmaktadır.
- Okulumuzun dış paydaşları arasında bulunan İlçe Emniyet Müdürlüğü, İnegöl Belediyesi, İlçe Sağlık Müdürlüğü vb. kurum/kuruluşlarla işbirliği dâhilinde seminer, sunum, kurum ziyareti vb. etkinlikler yapılmaktadır.

Çevre analiziyle okul/kurum üzerinde etkili olan veya olabilecek politik, ekonomik, sosyo-kültürel, teknolojik, yasal çevresel dış etkenlerin tespit edilmesi amaçlanmıştır.

Tablo 14 PESTLE Analiz Tablosu

Politik-Yasal etkenler	Ekonomik etkenler
<ul style="list-style-type: none">• Kalkınma Planı ve Orta Vadeli Program,• Bakanlık, il ve ilçe stratejik planları,• Yasal yükümlülükler,• Oluşturulması gereken kurul ve komisyonlar,• Okul/kurum çevresindeki politik durum.	<ul style="list-style-type: none">• Okul/kurumun bulunduğu çevrenin genel gelir durumu,• İş kapasitesi,• Okul/kurumun gelirini arttırıcı unsurlar,• Okul/kurumun giderlerini arttıran unsurlar,• Tasarruf sağlama imkânları,• İşsizlik durumu,• Mal-ürün ve hizmet satın alma imkânları,• Kullanılabilir bütçe

Sosyokültürel etkenler	Teknolojik etkenler
<ul style="list-style-type: none"> • Kariyer beklentileri, • Ailelerin ve öğrencilerin bilinçlenmeleri, • Aile yapısındaki değişimler (geniş aileden çekirdek aileye geçiş, erken yaşta evlenme vs.), • Nüfus artışı, • Göç, • Nüfusun yaş gruplarına göre dağılımı, • Hayat beklentilerindeki değişimler (Hızlı para kazanma hırısı, lüks yaşama düşkünlük, kırsal alanda kentsel yaşam), • Beslenme alışkanlıkları, • Değerler, mesleki etik kuralları vb. 	<ul style="list-style-type: none"> • Okul/kurumun teknoloji kullanım durumu • e- Devlet uygulamaları, • Dijital Platformlar üzerinden uzaktan eğitim imkânları, • Okul/kurumun sahip olmadığı teknolojik araçlar • Personelin ve öğrencilerin teknoloji kullanım kapasiteleri, • Personelin ve öğrencilerin sahip olduğu teknolojik araçlar, • Teknoloji alanındaki gelişmeler • Teknolojinin eğitimde kullanımı
Çevresel Etkenler	
<ul style="list-style-type: none"> • Hava ve su kirlenmesi, • Toprak yapısı, • Bitki örtüsü, • Doğal kaynakların korunması için yapılan çalışmalar, • Çevrede yoğunluk gösteren hastalıklar, • Doğal afetler (deprem kuşağında bulunma, Covid 19, kene vakaları vb.) 	

2.9 Güçlü ve Zayıf Yönler ile Fırsatlar ve Tehditler (GZFT) Analizi

Okul/kurumun güçlü ve zayıf yönleri ile okul/kurum dışında oluşabilecek fırsatlar ve tehditler belirlenmiştir.

Tablo 15 GZFT Analizi

İÇSEL FAKTÖRLER

Güçlü Yönler

Öğrenciler	<ul style="list-style-type: none"> ➢ Öğrencilerin Okula Ulaşımının kolay Olması. ➢ Okul Öncesi ihtiyaçların karşılanabilir olması. ➢ Öğrenciler arasındaki kaynaşmanın sağlanmış olması. ➢ Yabancı uyruklu öğrencilerin oryantasyonunun sağlıklı olması. ➢ Derslerde konuya uygun araç ve gereçler kullanılması (Öğrenci Anketi) ➢ Öğretmenlerin yeniliğe açık olarak derslerin işlenişinde çeşitli yöntemler kullanması. (Öğrenci Anketi) ➢ Öğrencilerin okulda kendilerini güvende hissetmesi. (Öğrenci Anketi) ➢ Teneffüslerde ihtiyaçlarını giderebilmesi. (Öğrenci Anketi)
------------	---

Çalışanlar	<ul style="list-style-type: none"> ➤ Öğretmen ve Personel eksikliğimizin bulunmaması. ➤ Personellerimizin ekip ruhuna sahip olması. ➤ Öğretmenlerimizin yeterli donanıma sahip olması. ➤ Çalışanların kurumsal kimliği önemsemeleri. ➤ Çalışanların ulusal ve uluslararası projelerde yer alması. ➤ Kurumdaki tüm duyurular çalışanlara zamanında iletilmektedir. ➤ Öğretmenlerimiz alanlarıyla ilgili gelişmeleri takip ederek bilgilerini güncellemektedirler. ➤ Öğretmenlerimiz kendilerini okulun değerli bir üyesi olarak görmektedirler. ➤ Öğretmenlerimiz e-güvenlik kurallarını uygulamaktadırlar.
Veliler	<ul style="list-style-type: none"> ➤ Velilerimizin okul ile güçlü bir bağının olması. ➤ Velilerimizin çoğunlukla genç olması ve teknolojik donanıma sahip olması. ➤ Veli anket sonucuna göre öğretmenlerin derslerin işlenişinde yeniliğe açık çeşitli yöntemler uygulaması ➤ Veli anket sonucuna göre ihtiyaç duyulduğunda okul çalışanlarıyla iletişime geçilebilmesi
Bina ve Yerleşke	<ul style="list-style-type: none"> ➤ Okulumuza ulaşımın kolay olması. ➤ Binamızın engelli öğrencilere cevap verebilecek olması.
Donanım	<ul style="list-style-type: none"> ➤ Web sitemizin güncel tutulması. ➤ Kurum çalışanların teknolojik ve mesleki donanıma sahip olmaları. ➤ Eğitimde Kalite Yönetim Sisteminin benimsenmesi. ➤ MEB hazırladığı yazılım programlarının aktif şekilde kullanılıyor olması. ➤ MEB'in sağladığı internetin kullanılarak e-güvenliğin sağlanması
Bütçe	<ul style="list-style-type: none"> ➤ Bütçemizin verimli ve planlı kullanılması. ➤ TİF, TEFBİS kayıtlarının düzenli tutulması. ➤ Okul Aile Birliğinin özverili çalışması. ➤ Kaynakların israf edilmemesi.
Yönetim Süreçleri	<ul style="list-style-type: none"> ➤ Eğitimde Kalite Yönetim Sisteminin benimsenmesi.
İletişim Süreçleri	<ul style="list-style-type: none"> ➤ Paydaşlarımızla iletişimimizin sağlıklı olması. ➤ Sosyal iletişim ağlarının etkin kullanılıyor olması.

Zayıf Yönler

Öğrenciler	<ul style="list-style-type: none"> ➤ Eğitim - Öğretimin erken saatte başlaması nedeniyle sabah geç kalmaların yaşanması. ➤ Öğrenci sayısının ve nakil gelen öğrenci sayısının fazlalığı.
Çalışanlar	<ul style="list-style-type: none"> ➤ Çalışan sayısının yetersizliği.
Veliler	<ul style="list-style-type: none"> ➤ Velilerin eğitim ve öğretime gereğinden fazla müdahale etmeleri.

Bina ve Yerleşke	<ul style="list-style-type: none"> ➤ Okulumuzun fiziki spor alanlarının yeterli olmaması ➤ Okul kapısında sabah bina giriş saatlerinde trafiğin yoğun olması.
Donanım	<ul style="list-style-type: none"> ➤ Her sınıfta etkileşimli tahtanın olmaması
Bütçe	<ul style="list-style-type: none"> ➤ Ekonomik kaynak yetersizliği.
Yönetim Süreçleri	<ul style="list-style-type: none"> ➤ Yönetmelik ve genelgelerin sık değişmesi. ➤ Yönetmelikler, genelgeler, yönergeler ve emirler arasındaki bazı uyumsuzluklar.
İletişim Süreçleri	<ul style="list-style-type: none"> ➤ Resmi yazıların zaman zaman geç bildirilmesi cevaplama süresinin kısa olması.

Dışsal faktörler

Fırsatlar

Politik	<ul style="list-style-type: none"> ➤ Yerel Yönetimin eğitim hizmetlerine duyarlılığı. ➤ STK lar ve Yerel Yönetimlerle iş birliğine gidilmesi.
Ekonomik	<ul style="list-style-type: none"> ➤ Veli, esnaf ve hayırsever vatandaşların eğitime ekonomik açıdankatkı sağlamaları. ➤ Velilerin ekonomik gelir düzeylerinin yüksek olması.
Sosyolojik	<ul style="list-style-type: none"> ➤ Kültür merkezine yakın olması. ➤ Paydaş kitlesinin geniş olması. ➤ Okula yönelik veli ve toplum desteğinin olması. ➤ İdare- veli- öğretmen ve öğrenci iletişiminin çok yönlü sağlanabilmesi.
Teknolojik	<ul style="list-style-type: none"> ➤ Teknolojik gelişmelerin takip ediliyor ve kullanılıyor olması.
Mevzuat-Yasal	<ul style="list-style-type: none"> ➤ MEB desteğine çabuk ve kolay erişim sağlanması. ➤ Kamu ve özel sektörde rehberlik hizmeti alınabilecek uzmanların olması ve onlara ulaşma kolaylığının olması. ➤ Hizmet içi eğitim hizmeti alınabilecek kurumların olması.
Ekolojik	<ul style="list-style-type: none"> ➤ Okulumuz çevresinde yeşil alan ve parkların olması.

Tehditler

Politik	<ul style="list-style-type: none"> ➤ Yerel Yönetimlerin ve STK ların iş yoğunluğu yüzünden eğitime yeterince destek olamayışları.
Ekonomik	<ul style="list-style-type: none"> ➤ Sosyal kesimler arasındaki ekonomik ve kültürel kopukluklar,
Sosyolojik	<ul style="list-style-type: none"> ➤ Toplumda şiddet olaylarının oranlarında artış olması. ➤ Parçalanmış aile profili oranının artmış olması. ➤ Yabancı uyruklu öğrencilerin entegrasyonunda dil sorunu yaşanması. ➤ Görsel ve yazılı basının eğitim çağı çocuk ve gençleri üzerindeki olumsuz etkisi.
Teknolojik	<ul style="list-style-type: none"> ➤ Gelişen ve değişen teknolojiye uygun donatım maliyetlerinin yüksek olması. ➤ Bilişim ve bilgi sistemlerine yönelik tehditlerin olması. (Siber zorbalık vb.)

Mevzuat-Yasal	<ul style="list-style-type: none"> ➤ Görsel sanatlar,Müzik,Beden eğitimi ve Oyun derslerine branş öğretmenlerinin girmemesi. ➤ Dilimizin etkili ve güzel kullanılmaması.
Ekolojik	<ul style="list-style-type: none"> ➤ İlimizin deprem kuşağında yer alması.

2.10 Tespit ve İhtiyaçların Belirlenmesi

Gelişim ve sorun alanları analizi ile GZFT analizi sonucunda ortaya çıkan sonuçların planın geleceğe yönelim bölümü ile ilişkilendirilmesi ve buradan hareketle hedef, gösterge ve eylemlerin belirlenmesi sağlanmaktadır.

Gelişim ve sorun alanları ayrımında eğitim ve öğretim faaliyetlerine ilişkin üç temel tema olan Eğitime Erişim, Eğitimde Kalite ve kurumsal Kapasite kullanılmıştır. Eğitime erişim, öğrencinin eğitim faaliyetine erişmesi ve tamamlamasına ilişkin süreçleri; Eğitimde kalite, öğrencinin akademik başarısı, sosyal ve bilişsel gelişimi ve istihdamı da dâhil olmak üzere eğitim ve öğretim sürecinin hayata hazırlama evresini; Kurumsal kapasite ise kurumsal yapı, kurum kültürü, donanım, bina gibi eğitim ve öğretim sürecine destek mahiyetinde olan kapasiteyi belirtmektedir.

Eğitime Erişim	Eğitimde Kalite	Kurumsal Kapasite
<p>Okullaşma Oranı</p> <ul style="list-style-type: none"> • Okul öncesi eğitimde okullaşma. • Eğitim – Öğretimi tamamlama • Eğitim – Öğretime katılım • Öğrenci gelişimine yönelik veli eğitimleri. 	<p>Akademik Başarı</p> <ul style="list-style-type: none"> • Öğrenci başarısı • Bilimsel, kültürel, sanatsal ve sportif faaliyetler • Yabancı Dil ve Hareketlilik • Okul sağlığı ve hijyen • Zararlı alışkanlıklar • Dezavantajlı öğrencilere yönelik faaliyetler • Çalışanların Erasmus ve E-twinning gibi ulusal ve uluslararası projelerde hareketliliği • Çalışanların ödüllendirilmesi ve motivasyon • İnternetin tehlikeleri ve e-güvenlik seminer ve çalışmaları 	<p>Kurumsal İletişim</p> <ul style="list-style-type: none"> • Duyuruların zamanında yapılması • Veli iletişimde teknolojinin kullanılabilir olması • Kurumlar arası iletişimin hızlı ve yaygın olması.

<p>Okula Devam/ Devamsızlık</p> <ul style="list-style-type: none"> • Devamsızlık yapan öğrencilerin takibinin yapılması • Rehberlik servisi ile ilgili ev ziyaretlerinin gerçekleştirilmesi • Rehberlik Araştırma Merkezi tarafından okullarda eğitim alamayan bireylere evlerinde ve hastanelerde eğitim verilmesinin sağlanması 	<p>Sosyal, Kültürel ve Fiziksel Gelişim</p> <ul style="list-style-type: none"> • Okul ve kurumların sosyal, kültürel, sanatsal ve sportif faaliyet alanlarına katılması • Paydaş memnuniyetine yönelik eğitim- öğretim ortamlarının artırılması 	<p>Kurumsal Yönetim</p> <ul style="list-style-type: none"> • Beşeri altyapı • Fiziki ve mali altyapı • Yönetim ve organizasyon • Enformasyon teknolojilerinin kullanımının artırılması
<p>Okula Uyum, Oryantasyon</p> <ul style="list-style-type: none"> • Paydaş kitlesinin okula uyumlu olması • Yabancı uyruklu öğrencilerin oryantasyonunun sağlanması 	<p>Sınıf Tekrarı</p> <ul style="list-style-type: none"> • Veli ve öğretmen görüşleri sonrasında gerektiğinde uygulanması 	<p>Bina ve Yerleşke</p> <ul style="list-style-type: none"> • Yeni ve eski okul binasının aynı bahçede olması
<p>Özel Eğitime İhtiyaç Duyan Bireyler</p> <ul style="list-style-type: none"> • Rehberlik Araştırma Merkezi ve Rehberlik Servisi çalışmalarının devamı 	<p>İstihdam Edilebilirlik ve Yönlendirme</p> <ul style="list-style-type: none"> • Yakın çevrede bulunan bir üst eğitim- öğretim kurumlarının sayıca fazla olması 	<p>Donanım</p> <ul style="list-style-type: none"> • Teknolojik donanımın olması
<p>Yabancı Öğrenciler</p>	<p>Oğretim Yöntemleri</p> <ul style="list-style-type: none"> • Aktif öğrenme, grup ve ekip çalışmaları, uygulama, gezi vb. 	<p>Temizlik, Hijyen</p>
<p>Hayat boyu Öğrenme</p>	<p>Ders araç gereçleri</p> <ul style="list-style-type: none"> • Harita, afiş ve levhalar • Geometri ve kesir takımları 	<p>İş Güvenliği, Okul Güvenliği</p> <ul style="list-style-type: none"> • İş güvenliği planının olması • Okul güvenlik personelinin bulunması

3.BÖLÜM

GELECEĞE BAKIŞ

3. GELECEĞE BAKIŞ

Geleceğe bakış sürecinde okul/kurum; misyon, vizyon ve temel değerlerini belirler. Misyon, vizyon ve temel değerler, okul/kurumun uzun vadede idealleri doğrultusunda ilerleyebilmesi için yönlendirme işlevi görür. Okul/kurum, bu aşamada misyon ve vizyonlarını ifade edecek, temel değerlerini belirleyecek, temalarını, amaçlarını, hedeflerini ve stratejilerini ortaya koyacaktır.

Okul/kurumun geleceğe bakışını belirlemede birinci derecede sorumlu kişi üst yöneticidir. Üst yönetici (okul/kurum müdürü), stratejik plan döneminin ötesine geçen geleceğe bakışın geliştirilmesinde Okul/kurum Strateji Geliştirme Kurulu'nun görüşünü almalıdır.

Geleceğe bakış, okul/kurumun uzun vadede neyi, hangi temel değerler çerçevesinde başarmak istediğini ifade etmekte olup şu sorulara cevap verir;

- Hangi misyonu (ana görev ve sorumlulukları) yerine getirmek için varız?
- Uzun vadede başarmak istediğimiz vizyonumuz (idealimiz) nedir?
- Misyonumuzu yerine getirip vizyonumuza ulaşmaya çalışırken ne tür bir çalışma felsefesini ve değerleri esas almalıyız?

Üst yönetici tarafından strateji geliştirme kurulu ve stratejik planlama ekibine, geleceğe bakışın detaylarının belirlenmesi için bir perspektif oluşturulur. Geleceğe bakış ile stratejik planın sonraki çalışmalarının bu perspektif temelinde yürütülmesi gerekir.

3.1 Misyon

Nitelikli eğitim ile Geleceği Öncede Yaşamak için Varız.

Bu kapsamda,

Kendi kendine yetebilen, çok yönlü; zihinsel, bedensel, sosyal ve kültürel alanlarda kendisini geliştirebilen; kendisinin güçlü ve zayıf yanlarını fark edebilen, araştırmaya hevesli olan ve proje üretebilen; özgüvene sahip, sosyal ve doğal çevreye uyumlu, saygılı ve duyarlı, kendisini geliştirebilen; Atatürk ilke ve inkılapları doğrultusunda çağdaş ve bilimsel gelişmelere açık, geçmişle bugün arasında bağ kurabilen, insan haklarını bilen ve uygulayan, bunu davranış halinde gösterebilen; kendindeki olumlu davranışları açığa çıkarıp kullanabilen bireyler yetiştirmektir...

3.2 Vizyon

“ EĞİTİMDE BİR ADIM ÖNCE BİR ADIM ÖNDE ”

3.3 Temel Değerler

Temel Değerlerimiz	
1	Ülkemizin geleceğinden sorumluyuz.
2	Eğitime yapılan yardımı kutsal sayar ve her türlü desteği veririz.
3	Toplam Kalite Yönetimi felsefesini benimseriz.
4	Kurumda çalışan herkesin katılımı ile sürecin devamlı olarak iyileştirileceğine ve geliştirileceğine inanırız.
5	Sağlıklı bir çalışma ortamı içerisinde çalışanları tanıyarak fikirlerine değer verir ve işimizi önemseriz.
6	Mevcut ve potansiyel hizmet bekleyenlerin ihtiyaçlarına odaklanırız.
7	Kendimizi geliştirmeye önem verir, yenilikçi fikirlerden yararlanırız.
8	Öğrencilerin, öğrenmeyi öğrenmesi ilk hedefimizdir.
9	Okulumuzla ve öğrencilerimizle gurur duyarız.
10	Öğrencilerimizi, yaratıcı yönlerinin gelişmesi için teşvik ederiz.
11	Öğrenme problemi olan öğrencilerimiz için özel destek programları hazırlarız.
12	Biz, birbirimize ve kendimize güveniriz.
13	Öğrencilerimiz, bütün çalışmalarımızın odak noktasıdır.

3.4 Amaç, Hedef ve Performans Göstergesi ile Stratejiler

TEMA	EĞİTİM-ÖĞRETİME ERİŞİM ve KATILIM								
Amaç 1	A 1 Öğrencilerin eğitim öğretime etkin katılımlarıyla donanımlı olarak bir üst öğrenime geçişi sağlanacaktır.								
Hedef 1.1	Öğrenme kayıpları önleyici çalışmalar yapılarak azaltılacaktır.								
Performans Göstergeleri	Hedef Etkisi	Başlangıç Değeri	2024	2025	2026	2027	2028	İzleme Sıklığı	Rapor Sıklığı
PG 1.1.1 İlkokullarda Yetiştirme Programına (İYEP) dâhil olan öğrencilerin Türkçe dersi kazanımlarına ulaşma oranı (%)	0	0	0	0	0	0	0	6 Ay	6 Ay
PG 1.1.2 İlkokullarda Yetiştirme Programına dâhil olan öğrencilerin matematik dersi kazanımlarına ulaşma oranı (%)	0	0	0	0	0	0	0	6 Ay	6 Ay
PG 1.1.3 20 gün ve üzeri özürsüz devamsızlık yapan öğrenci oranı (%)	100	1	0,9	0,9	0,8	0,8	0,7	6 Ay	6 Ay
PG 1.1.4 20 gün ve üzeri özürlü devamsızlık yapan öğrenci oranı (%)	0	0	0	0	0	0	0	6 Ay	6 Ay
Koordinatör Birim	Okul idaresi, rehberlik servisi, zümre başkanları								
İş birliği Yapılacak Birimler									
Riskler	Aileleri gelişim temelli değerlendirme anlayışından uzaklaştıran kademeler arası geçişlerde uygulanan sınav yöntemlerinin devam ettirilmesi Öğrencilerin okula devamının sağlanması hususunda okul/aile işbirliğinin yetersiz kalması Öğrenme kayıplarının telafi edilmesi amacıyla düzenlenen mekanizmaların yetersiz kalması								
Stratejiler	S.1. Öğrencilerin Türkçe dersindeki eksikleri tespit edilerek İYEP aracılığıyla akademik yeterliklerinin artırılması sağlanacaktır. S.2 Öğrencilerin matematik derslerindeki eksikleri tespit edilerek İYEP aracılığıyla akademik yeterliklerinin artırılması sağlanacaktır. S.3 Dijital platformlar aracılığıyla öğrencilerin tamamlayıcı ve destekleyici eğitim almaları sağlanacaktır. S.4 İYEP'in ders içeriklerine katkı sağlayacak etkinlik, okuma vb aktivitelerin zenginleştirilmesi sağlanacaktır. S.5 İYEP içerikleri öğrencinin hazır bulunuşluk seviyesi dikkate alınarak hazırlanacaktır. S.6 Öğrencilerin devamsızlık nedenleri tespit edilerek devamsızlığa neden olan etmenler giderilecektir.								
Maliyet Tahmini	21.436 TL								
Tespitler	İlkokullarda yetiştirme programına katılımın az olması Öğrenme kayıplarını önlemeye yönelik mekanizmaların yetersiz kalması								
İhtiyaçlar	İlkokullarda yetiştirme programına katılımın az olması Öğrenme kayıplarını önlemeye yönelik mekanizmaların yetersiz kalması								

Performans göstergesinin Hedefe Etkisi yüzde olarak ifade edilir. Amaca hizmet edecek hedeflerin tamamı %100 başarı performansı olarak düşünülerek tüm hedeflerinin toplamı için %100'lük oran bulmalıdır.

TEMA	EĞİTİM-ÖĞRETİMDE KALİTE								
Amaç 2	Öğrencilere medeniyetimizin ve insanlığın ortak değerleriyle çağın gereklerine uygun bilgi, beceri, tutum ve davranışlar kazandırılacaktır.								
Hedef 2.1	Öğrencilere evrensel değerler, sağlıklı yaşam ve çevre bilinci duyarlılığı kazandırılacaktır								
Performans Göstergeleri	Hedef Etkisi	Başlangıç Değeri	2024	2025	2026	2027	2028	İzleme Sıklığı	Rapor Sıklığı
PG 2.1.1 Öğrenci başına okunan kitap sayısı	15	8	8	9	10	11	12	6 Ay	6 Ay
PG 2.1.2 Sağlıklı ve dengeli beslenme ile ilgili verilen eğitim sayısı	15	1	1	2	2	3	3	6 Ay	6 Ay
PG 2.1.3 Sağlıklı ve dengeli beslenme ile ilgili verilen eğitime katılan öğrenci sayısı	14	1700	1800	1850	1900	1950	2000	6 Ay	6 Ay
PG 2.1.4 Çevre bilincinin artırılmasına yönelik verilen eğitim sayısı	14	2	3	3	4	4	5	6 Ay	6 Ay
PG 2.1.5 Çevre bilincinin artırılmasına yönelik verilen eğitimlere katılan öğrenci sayısı	14	1700	1800	1850	1900	1950	2000	6 Ay	6 Ay
PG 2.1.6 Nezaket kurallarına yönelik yapılan etkinlik sayısı	14	1	1	2	2	3	3	6 Ay	6 Ay
PG 2.1.7 Nezaket kurallarına yönelik yapılan etkinliklere katılan öğrenci sayısı	14	28	28	323	822	1273	1815	6 Ay	6 Ay
Koordinator Birim	Okul idaresi, rehberlik servisi, zümre başkanları								
İş birliği Yapılacak Birimler									
Riskler	<ul style="list-style-type: none"> -Öğrencilerin ve velilerin bilimsel, kültürel, sanatsal ve sportif faaliyetlere ilişkin farkındalık düzeyinin okullar arasında farklılık göstermesi, - Ailelerin, çocuklarının sınavla öğrenci alan okullara devam etmelerine yönelik isteği, - Sınavla öğrenci alan okul sayısının artırılmasına ilişkin çeşitli baskılar, - Öğrencilerin ve öğretmenlerin mevcut durumda yeterlilik temelli ölçme uygulamalarına alışkın olmaması 								
Stratejiler	<p>S1 Okul kütüphanesi zenginleştirilecek, öğrencilerin kütüphaneden yararlanması sağlanacaktır.</p> <p>S2 Türkçe dersinde ders saatinin bir bölümü okumaya ayrılacak ve okul müdürlüğünce planlanan zamanlarda okuma etkinlikleri düzenlenecektir.</p> <p>S3 Serbest etkinlikler saati, öğrencilerin sanatsal, sportif ve kültürel faaliyetlere katılım sağlayacağı şekilde düzenlenecektir.</p> <p>S4 Öğrencilere sağlıklı ve dengeli beslenmelerine yönelik bilgilendirme eğitimleri ve etkinlikler yapılacaktır.</p> <p>S5 Öğrencilerin çevre bilincinin artırılmasına yönelik etkinlikler yapılacaktır.</p> <p>S6 Öğrencilere, nezaket ve görgü kuralları konusunda eğitimler verilerek konuya ilişkin etkinlikler düzenlenecektir.</p>								
Maliyet Tahmini	35.727 TL								
Tespitler	<ul style="list-style-type: none"> - Öğrencilerin bilimsel, kültürel, sanatsal ve sportif faaliyetlere katılımının düşük olması, - Toplumda akademik başarıya yüksek değer atfedilmesi, - Öğrenciler ve öğretmenlerin yeterlilik temelli ölçme ve değerlendirme uygulamaları konusunda yeterli bilgi ve tecrübeye sahip olmaması 								

İhtiyaçlar	<ul style="list-style-type: none"> - Öğretmenlerin alternatif eğitim yöntem ve teknikleri konusunda eğitime alınmaları, - Ölçme ve değerlendirme merkezlerinin il bazında aktif bir şekilde çalışması, - Sınav kaygısına yönelik olarak aile hekimliği başta olmak üzere çeşitli kurumlarla iş birliği yapılması, - Veli ve öğretmenlere yönelik olarak öğrencilerin bilimsel, kültürel, sanatsal ve sportif faaliyetlere katılması yönünde farkındalık çalışmaları yürütülmesi, - Öğretim programlarının konu alanları bazında yeterlilik temelli olarak uygulanması
-------------------	--

TEMA	EĞİTİM-ÖĞRETİMDE KALİTE								
Amaç 3	Temel eğitimde öğrencilerin kaliteli eğitime erişimleri fırsat eşitliği temelinde artırılarak bilişsel, duyuşsal ve fiziksel olarak çok yönlü gelişimleri sağlanacak ve temel hayat becerilerini edinmiş öğrenciler yetiştirilecektir.								
Hedef 3.1	Öğrencilerin bilimsel, kültürel, sanatsal, sportif ve toplum hizmeti alanlarında ders dışı etkinliklere katılım oranı artırılacaktır.								
Performans Göstergeleri	Hedefe Etkisi	Başlangıç Değeri	2024	2025	2026	2027	2028	İzleme Sıklığı	Rapor Sıklığı
PG 3.1.1 Okulda bir eğitim ve öğretim döneminde bilimsel, kültürel, sanatsal ve sportif alanlarda en az bir faaliyete katılan öğrenci oranı (%)	20	%70	%70	%72	%74	%76	%78	6 Ay	6 Ay
PG 3.1.2 Bir eğitim ve öğretim yılında en az iki sosyal sorumluluk ve toplum hizmeti çalışmalarına katılan öğrenci oranı (%)	20	%95	%95	%95	%95	%100	%100	6 Ay	6 Ay
PG 3.1.3 Bir eğitim ve öğretim yılında yerel, ulusal ve uluslararası proje, yarışma vb. etkinliklere katılan öğrenci oranı (%)	20	%30	%32	%34	%36	%38	%40	6 Ay	6 Ay
PG 3.1.4 Okulda bir eğitim ve öğretim yılında geleneksel çocuk oyunları alt başlığında en az bir faaliyete katılan öğrenci oranı (%)	20	%100	%100	%100	%100	%100	%100	6 Ay	6 Ay
PG 3.1.5 Okulda bir eğitim ve öğretim yılında geleneksel çocuk oyunlarına yönelik olarak düzenlenen alan/mekan sayısı.	20	1	1	1	1	1	1	6 Ay	6 Ay
Koordinator Birim	Okul idaresi, rehberlik servisi, zümre başkanları								

İş birliği Yapılacak Birimler	
Riskler	<ul style="list-style-type: none"> -Öğrencilerin ve velilerin bilimsel, kültürel, sanatsal ve sportif faaliyetlere ilişkin farkındalık düzeyinin okullar arasında farklılık göstermesi, - Ailelerin, çocuklarının sınavla öğrenci alan okullara devam etmelerine yönelik isteği, - Sınavla öğrenci alan okul sayısının artırılmasına ilişkin çeşitli baskılar, - Öğrencilerin ve öğretmenlerin mevcut durumda yeterlilik temelli ölçme uygulamalarına alışkın olmaması
Stratejiler	<p>S1 Her bir öğrencinin bir kulüp faaliyetinde aktif olarak yer alması sağlanarak kulüp faaliyetlerinin etkinliği artırılabilecektir.</p> <p>S2 Öğrencilerin seviyelerine uygun olarak toplumsal sorunların çözümüne katkı sağlamak ve farkındalık oluşturmak amacıyla afet ve acil durum, çevre, eğitim, spor, kültür ve turizm, sağlık ve sosyal hizmetler alanlarında toplum hizmeti faaliyetlerine katılımları artırılabilecektir.</p> <p>S3 Okul bünyesinde yarışmalar düzenlenecektir.</p> <p>S4 Diğer kurum ve kuruluşlarla iş birliği içerisinde yürütülen bilimsel, sosyal, kültürel, sanatsal ve sportif alanlardaki faaliyetler artırılabilecektir.</p> <p>S5 Okul bahçeleri çocukların geleneksel oyunlarla vakit geçirmelerini sağlayacak ve gelişimlerini destekleyecek şekilde etkin olarak kullanılacaktır.</p> <p>S6 Okul bünyesinde etkinlikler düzenlenecektir.</p> <p>S7 Öğrencilerin yerel, ulusal ve uluslararası proje ve yarışmalara katılımları teşvik edilecektir.</p> <p>S8 E-okul sisteminde bulunan sosyal etkinlik modülünde gerçekleştirilen etkinlikler işlenecektir.</p> <p>S9 Okul bahçeleri geleneksel çocuk oyunlarına yönelik düzenlenecektir.</p> <p>S10 Öğrenci seviyesi ve öğretim programı kazanımlarına uygun olarak geleneksel çocuk oyunları ders içi etkinliklerde kullanılacaktır.</p> <p>S11 Eğitim- öğretim yılı içerisinde okullarda geleneksel çocuk oyunları şenliği yapılacaktır.</p>
Maliyet Tahmini	21.436 TL
Tespitler	<ul style="list-style-type: none"> - Öğrencilerin bilimsel, kültürel, sanatsal ve sportif faaliyetlere katılımının düşük olması, - Toplumda akademik başarıya yüksek değer atfedilmesi, - Öğrenciler ve öğretmenlerin yeterlilik temelli ölçme ve değerlendirme uygulamaları konusunda yeterli bilgi ve tecrübeye sahip olmaması
İhtiyaçlar	<ul style="list-style-type: none"> - Öğretmenlerin alternatif eğitim yöntem ve teknikleri konusunda eğitime alınmaları, - Ölçme ve değerlendirme merkezlerinin il bazında aktif bir şekilde çalışması, - Sınav kaygısına yönelik olarak aile hekimliği başta olmak üzere çeşitli kurumlarla iş birliği yapılması, - Veli ve öğretmenlere yönelik olarak öğrencilerin bilimsel, kültürel, sanatsal ve sportif faaliyetlere katılımı yönünde farkındalık çalışmaları yürütülmesi, - Öğretim programlarının konu alanları bazında yeterlilik temelli olarak uygulanması

TEMA	KURUMSAL KAPASİTE								
Amaç 4	Eğitim ortamlarının fiziki imkânları geliştirilecektir.								
Hedef 4.1	Temel eğitimde okulların niteliğini arttıracak uygulama ve çalışmalara yer verilecektir.								
Performans Göstergeleri	Hedefe Etkisi	Başlangıç Değeri	2024	2025	2026	2027	2028	İzleme Sıklığı	Rapor Sıklığı
PG 4.1.1 İyileştirilen fiziki mekân (derslikler, spor salonu, kütüphaneler, atölyeler vb.) sayısı.	100	24	26	30	30	30	30	6 Ay	6 Ay
Koordinatör Birim	Okul idaresi, rehberlik servisi, zümre başkanları								
İş birliği Yapılacak Birimler									
Riskler	<ul style="list-style-type: none"> - Okul dışı imkânların oluşturulmasında ilgili kurum ve kuruluşların yeterli desteği göstermemesi, - Yaz dönemlerinde bölgesel değişim programlarına yeterli talep olmaması, - Öğrencilerin sosyal girişimcilik konusundaki isteksizliği, - Okullara kaynak aktarılmasında kullanılacak kriterlerin belirsiz olması, - Dezavantajlı bölgelerdeki öğretmenlerin ortalama görev süresinin düşük olması 								
Stratejiler	<p>S1 Eğitim ortamları iş sağlığı ve güvenliği yönergesine uygun hâle getirilecektir.</p> <p>S2 Öğrenci, öğretmen ve velilerde farkındalık oluşturmak için bağımlılıkla mücadele, akran zorbalığı, siber zorbalık, sağlıklı beslenme ve obezite, hijyen, bulaşıcı hastalıklar ve gıda güvenliği gibi konularda alan uzmanları ile iş birliğinde eğitimler düzenlenecektir.</p> <p>S3 Doğa, insan ve teknoloji kaynaklı (deprem, sel, heyelan, yangın, çığ ve salgın hastalıklar vd.) afetlere karşı gerekli tedbirlerin alınması için çalışmalar yapılacaktır.</p> <p>S4 Doğa, insan ve teknoloji kaynaklı (deprem, sel, heyelan, yangın, çığ ve salgın hastalıklar vd.) konularında alan uzmanları ile iş birliğinde öğretmen ve öğrencilere farkındalık eğitimleri verilecektir.</p> <p>S5 Okulun afet ve acil durum eylem planının güncel tutulması sağlanacaktır.</p> <p>S6 Afet ve acil durum tatbikatları düzenlenecektir.</p>								
Maliyet Tahmini	71.454 TL								
Tespitler	<ul style="list-style-type: none"> - Okulların çevresinde bulunan ve öğrencilerin gelişimine katkı sağlayacak kurum ve kuruluşlarla yeterince etkileşim içinde olmaması, - Öğrenme etkinliklerinde öğrencilerin toplumsal kültürümüze yönelik kazanımları yeterince edinmemesi ve hedeflenen başarıyı gösteremeyen öğrencilerin yeterince desteklenememesi, - Okul bahçelerinin öğrencilerin sosyal ve kültürel gelişimini desteklemede yetersiz kalması, - Temel eğitim kurumlarına kaynak aktarımında okullar arası farklılıkların takip edileceği bir sistemin bulunmaması, - Şartları elverişsiz okul ve öğretmenlerin eğitim hizmetlerini yerine getirmekte zorlanması. 								

İhtiyaçlar	<ul style="list-style-type: none">- İlgili kurum ve kuruluşlarla iş birliği çalışmaları,- Okul bahçelerinin öğrencilerin çok yönlü gelişimini destekleyecek şekilde tasarlanması ve dersler ile ders dışı etkinliklerin kültürel kazanımlarla desteklenmesi,- Okul ve mahalle spor kulüpleri ile bölgesel değişim programları ve şartları elverişsiz okulların öğrenci ve öğretmenlerinin desteklenmesi için finansman sağlanması,- Okullar arası farklılıkları tespit etmek ve kaynakları adaletli bir şekilde paylaşmak için sistem kurulması,- Hedeflenen başarıyı gösteremeyen öğrencilerin desteklenmesine yönelik mekanizmaların oluşturulması.
-------------------	---

TEMA	KURUMSAL KAPASİTE								
Amaç 5	Okulun eğitimin temel ilkeleri doğrultusunda niteliğini artırmak amacıyla kurumsal kapasite geliştirilecektir.								
Hedef 5.1	Eğitim ve öğretimin sağlıklı ve güvenli bir ortamda gerçekleştirilmesi için okul sağlığı ve güvenliği geliştirilecektir.								
Performans Göstergeleri	Hedef Etkisi	Başlangıç Değeri	2024	2025	2026	2027	2028	İzleme Sıklığı	Rapor Sıklığı
PG 5.1.1 Okulda yaşanan kaza sayısı	15	8	8	8	7	6	5	6 Ay	6 Ay
PG 5.1.2 Bağımlılıkla mücadele ile ilgili konularda eğitim alan öğrenci ve öğretmen sayısı	15	0	0	0	0	0	0	6 Ay	6 Ay
PG 5.1.3 Akran zorbalığı ve siber zorbalıkla ilgili konularda eğitim alan öğretmen, öğrenci ve veli sayısı	14	900	900	1200	1400	1600	1800	6 Ay	6 Ay
PG 5.1.4 Sağlıklı beslenme ve obezite ile ilgili konularda verilen eğitim alan öğrenci, öğretmen ve veli sayısı	14	1800	1800	1800	1800	1800	1800	6 Ay	6 Ay
PG 5.1.5 Hijyen, gıda güvenliği, bulaşıcı hastalıklar ile ilgili konularda verilen eğitim alan öğrenci, öğretmen ve personel sayısı	14	1800	1800	1800	1800	1800	1800	6 Ay	6 Ay
PG 5.1.6 Sivil savunma eğitimlerine katılan öğrenci ve öğretmen sayısı	14	1800	1800	1800	1800	1800	1800	6 Ay	6 Ay
PG 5.1.7 Afet ve acil durum tatbikat sayısı	14	1	1	2	2	2	3	6 Ay	6 Ay
Koordinatör Birim	Okul idaresi, rehberlik servisi, zümre başkanları								
İş birliği Yapılacak Birimler									
Riskler									
Stratejiler	<p>S1 Okul yöneticilerinin ve öğretmenlerin mesleki gelişim ihtiyaçları tespit edilerek bu ihtiyaçları gidermeye yönelik bir mesleki gelişim planı hazırlanacaktır.</p> <p>S2 Bakanlık, diğer kurum ve kuruluşlarla yapılan iş birlikleri kapsamında yardımcı personelin görev alanı ile ilgili iş başı eğitim almaları sağlanacaktır.</p> <p>S3 Okul öğretmenlerinin alanlarında mesleki gelişimlerini ve öğretmenlik yeterliklerini geliştirmek için mahalli ve merkezi düzeyde eğitim almaları sağlanacaktır.</p> <p>S4 Okul yöneticilerinin ve öğretmenlerin dijital platformlar aracılığıyla verilen eğitimlere katılmaları teşvik edilecektir.</p> <p>S5 Okul personelinin motivasyon, iş doyum ve kurumsal bağlılık düzeylerini artıracak çalışmalar yapılacaktır.</p>								
Maliyet Tahmini	14.290 TL								

Tespitler	- Öğretmenlik ve okul yönetimine ilişkin mevzuatın dağınık olması, - Dezavantajlı bölgelerde görev yapan öğretmenlerin hizmet süresinin düşük olması, - Eğitim yöneticilerinin atanma sisteminin ölçme ve değerlendirme boyutunun yeterli olmaması, - Ülke genelinde dengeli norm dağılımının olmaması, - Öğretmenlik mevcut kariyer sisteminin yetersiz olması ve okul yöneticiliği alanlarında kariyer sisteminin bulunmaması									
İhtiyaçlar	- Mevzuat düzenlemesi süreçlerinde katılımcılığı sağlamak üzere oluşturulacak platformlara katılımın sağlanması, - Öğretmenlik ve okul yöneticiliği alanlarında genel ve özel alan yeterlilik belirlenmesi için kapsamlı çalışmaların yapılması, - Lisansüstü eğitime yönlendirilecek kitlenin büyük olması nedeniyle yüksek oranda mali kaynak.									
TEMA	KURUMSAL KAPASİTE									
Amaç 3	Eğitim ve öğretimin niteliğinin geliştirilmesi sağlanacaktır.									
Hedef 3.2	Kurum personelinin mesleki gelişimlerinin artırılması sağlanacaktır.									
Performans Göstergeleri	Hedefe Etkisi	Başlangıç Değeri	2024	2025	2026	2027	2028	İzleme Sıklığı	Rapor Sıklığı	
PG 6.1.1 Hizmet içi eğitim alan yönetici ve öğretmen sayısı	13	69	69	70	70	70	70	6 Ay	6 Ay	
PG 6.1.2 Eğitim alan yardımcı personel sayısı	12	7	7	7	7	7	7	6 Ay	6 Ay	
PG 6.1.3 Uzaktan hizmet içi eğitime katılan öğretmen sayısı	13	69	69	70	70	70	70	6 Ay	6 Ay	
PG 6.1.4 Ulusal ve uluslararası projelere katılım sağlayan öğretmen sayısı	12	8	12	12	15	20	40	6 Ay	6 Ay	
PG 6.1.5 Öğretmenlere yönelik düzenlenen eğitim sayısı	13	25	25	27	29	30	32	6 Ay	6 Ay	
PG 6.1.6 Yöneticilere yönelik düzenlenen eğitim sayısı	12	10	10	11	12	13	14	6 Ay	6 Ay	
PG 6.1.7 Yüksek lisans eğitimini sürdüren/ tamamlayan öğretmen ve yönetici sayısı	13	9	9	10	11	12	16	6 Ay	6 Ay	
PG 6.1.8 Doktora eğitimini sürdüren/tamamlayan öğretmen ve yönetici sayısı	12	1	1	1	1	1	1	6 Ay	6 Ay	
Koordinatör Birim	Okul idaresi, rehberlik servisi, zümre başkanları									
İş birliği Yapılacak Birimler										

Riskler	- Öğretmen ve okul yöneticilerinin lisansüstü eğitim süreçlerinin okullardaki eğitimi aksatması, - Lisansüstü eğitime yönlendirilecek kitlenin çok büyük olması ve getireceği maliyet, - Baskı grupları ve paydaş kitlelerin taleplerinde temelde amaçlar açısından yeterince uzlaşa sağlanamaması, - Elverişsiz koşullarda görev yapan öğretmen ve yöneticiler için verilecek teşviklerin maliyeti,
Stratejiler	S1 Okul yöneticilerinin ve öğretmenlerin mesleki gelişim ihtiyaçları tespit edilerek bu ihtiyaçları gidermeye yönelik bir mesleki gelişim planı hazırlanacaktır. S2 Bakanlık, diğer kurum ve kuruluşlarla yapılan iş birlikleri kapsamında yardımcı personelin görev alanı ile ilgili iş başı eğitim almaları sağlanacaktır. S3 Okul öğretmenlerinin alanlarında mesleki gelişimlerini ve öğretmenlik yeterliklerini geliştirmek için mahalli ve merkezi düzeyde eğitim almaları sağlanacaktır. S4 Okul yöneticilerinin ve öğretmenlerin dijital platformlar aracılığıyla verilen eğitimlere katılmaları teşvik edilecektir. S5 Okul personelinin motivasyon, iş doyumu ve kurumsal bağlılık düzeylerini artıracak çalışmalar yapılacaktır.
Maliyet Tahmini	7.145 TL
Tespitler	- Öğretmenlik ve okul yönetimine ilişkin mevzuatın dağınık olması, - Dezavantajlı bölgelerde görev yapan öğretmenlerin hizmet süresinin düşük olması, - Eğitim yöneticilerinin atanma sisteminin ölçme ve değerlendirme boyutunun yeterli olmaması, - Ülke genelinde dengeli norm dağılımının olmaması, - Öğretmenlik mevcut kariyer sisteminin yetersiz olması ve okul yöneticiliği alanlarında kariyer sisteminin bulunmaması.
İhtiyaçlar	- Mevzuat düzenlemesi süreçlerinde katılımcılığı sağlamak üzere oluşturulacak platformlara katılımın sağlanması, - Öğretmenlik ve okul yöneticiliği alanlarında genel ve özel alan yeterlilik belirlenmesi için kapsamlı çalışmaların yapılması, - Lisansüstü eğitime yönlendirilecek kitlenin büyük olması nedeniyle yüksek oranda mali kaynak.

4.BÖLÜM

MALİYETLENDİRME

4. MALİYETLENDİRME

Tablo 16 Tahmini Maliyet Tablosu

	2024	2025	2026	2027	2028	Toplam Maliyet
Amaç 1	21.436	23.579,6	25937,56	28531,32	31.384,45	130.868,9
Hedef 1.1	21.436	23.579,6	25937,56	28531,32	31.384,45	130.868,9
Amaç 2	35.727	39.299,7	43229,67	47552,64	52.307,9	218.116,9
Hedef 2.1	35.727	39.299,7	43229,67	47552,64	52.307,9	218.116,9
Amaç 3	21.436	23.579,6	25937,56	28531,32	31.384,45	130.868,9
Hedef 3.1	21.436	23.579,6	25937,56	28531,32	31.384,45	130.868,9
Amaç 4	71.454	78.599,4	86459,34	95105,27	10.4615,8	436.233,8
Hedef 4.1	71.454	78.599,4	86459,34	95105,27	10.4615,8	436.233,8
Amaç 5	14.290	15.719	17290,9	19019,99	20.921,99	87.241,88
Hedef 5.1	14.290	15.719	17290,9	19019,99	20.921,99	87.241,88
Amaç 6	7.145	7.859,5	8.645,45	9.509,995	10.460,99	43.620,94
Hedef 6.1	7.145	7.859,5	8.645,45	9.509,995	10.460,99	43.620,94
Genel Yönetim Giderleri	30.010	33.011	36.313	39.944	43.938	183.216
TOPLAM	171.488	188.637	207.500	228.251	251.076	1.046.951

5.BÖLÜM

İZLEME VE DEĞERLENDİRME

5. İZLEME VE DEĞERLENDİRME

Stratejik planlarda yer alan amaç ve hedeflere ulaşma durumlarının tespiti ve bu yolla stratejik planlardaki amaç ve hedeflerin gerçekleştirilebilmesi için gerekli tedbirlerin alınması izleme ve değerlendirme ile mümkün olmaktadır. Stratejik Planda yer alan performans göstergelerinin gerçekleşme durumlarının tespiti yılda iki kez yapılacaktır. Her yılın ilk altı ayında ilgili hedefe ait performans göstergelerinin performans düzeyi dikkate alınarak yapılan izlemenin ardından, yılsonu itibarıyla hedeflenen değere ulaşıp ulaşılmadığının analizi yapılacaktır.

EKLER:

EK-1 Paydaş Anketleri

Aşağıda verilen anketler, okul/kurumlara örnek olması bakımından rehberde eklenmiştir. Anket içerikleri, okul/kurum türüne ve yapısına göre değişiklik göstermelidir.

Sevgili Öğrencimiz;

- Bu anketin amacı, okul hakkındaki görüşlerini toplamaktır.
- Bu anket, kimlik bilgileri girilmeden yapılmalıdır.
- Okul hakkında görüşlerini en iyi şekilde yansıtan kutuya “X” işareti koyarak neler düşündüğünü öğrenmemize yardımcı olabilirsiniz.
- Anketimize katıldığınız için teşekkür ederiz.

NO	İLKOKUL ÖĞRENCİLERİ İÇİN KONU BAŞLIKLARI	Kesinlikle Katılıyorum	Katılıyorum	Kararsızım	Kesinlikle Katılmıyorum	Katılmıyorum
01-	Okulumu seviyorum.	()	()	()	()	()
02-	Okulumda kendimi güvende hissediyorum.	()	()	()	()	()
03-	Okulumun içi ve bahçesi temizdir.	()	()	()	()	()
04-	Öğretmenim adildir.	()	()	()	()	()
05-	Öğretmenim benimle ilgileniyor.	()	()	()	()	()
06-	Yardıma ihtiyacım olursa öğretmenim bana yardım eder.	()	()	()	()	()
07-	Öğretmenim derse katılmamı sağlar.	()	()	()	()	()
08-	Öğretmenim dersleri farklı araçlar kullanarak anlatır.	()	()	()	()	()
09-	Okul kantininde yeterli ve sağlıklı yiyecekler var.	()	()	()	()	()
10-	Okulda ders dışı eğlenceli etkinlikler var.	()	()	()	()	()
11-	Teneffüslerde ihtiyaçlarımı giderebiliyorum.	()	()	()	()	()
12-	Öğretmenim her gün beni çok çalıştırıyor.	()	()	()	()	()

Kıymetli Öğretmenimiz;

- Bu anketin amacı, okul/kurum çalışmaları hakkındaki görüşlerinizi almaktır.
- Bu ankette kimlik bilgileri yer almaz.
- Lütfen okul hakkındaki görüşlerinizi en iyi şekilde yansıtan kutuya “X” işareti koyarak belirtiniz.
- Anketimize katıldığınız için teşekkür ederiz.

NO	ÖĞRETMENLER İÇİN KONU BAŞLIKLARI	Kesinlikle Katılıyorum	Katılıyorum	Kararsızım	Kesinlikle Katılmıyorum	Katılmıyorum
01-	Okulun misyonu ve vizyonunu tam olarak anlıyorum.	()	()	()	()	()
02-	Okulda eğitim ve yönetim kalitesi sürekli olarak gelişiyor.	()	()	()	()	()
03-	Okul temiz ve hijyeniktir.	()	()	()	()	()
04-	Okul, öğrencilerin ve personelin güvenliğini sağlamak için uygun güvenlik önlemleri alır.	()	()	()	()	()
05-	Okul, yeni kabul edilen öğrencilere uygun desteği sağlar.	()	()	()	()	()
06-	Okulumuz mesleki yeterliliğimi geliştirmek için eğitim fırsatları sunuyor.	()	()	()	()	()
07-	Okul yönetimlerimiz öğretmenleri etkin bir şekilde yönlendirir.	()	()	()	()	()
08-	Okulumuz, öğrencilerin öğrenme ilgisini uyandıracak bir öğrenme ortamı oluşturmuştur.	()	()	()	()	()
09-	Etkili bir öğretmen olmak için ihtiyaç duyduğum kaynaklara erişimim var.	()	()	()	()	()
10-	Bana sunulan kaynakları kullanmak için gerekli eğitime sahibim.	()	()	()	()	()
11-	Okulumuzun, farklı ihtiyaçları olan öğrencileri desteklemek için etkin bir politikası vardır.	()	()	()	()	()
12-	Okulumuz müfredat uygulamasını etkin bir şekilde izler.	()	()	()	()	()
13-	Okulumuz, velilere uygun etkinlikler düzenlemektedir.	()	()	()	()	()
14-	Diğer öğretmenlerle iş birliği yaparım.	()	()	()	()	()
15-	Okul personeli arasında dostane bir ilişki sürdürülür.	()	()	()	()	()
16-	Takım ruhumuz ve moralimiz yüksek.	()	()	()	()	()
17-	Okulumuza aidiyet hissediyorum.	()	()	()	()	()

Kıymetli Velimiz;

- Bu anketin amacı, okul/kurum çalışmaları hakkındaki görüşlerinizi almaktır.
- Bu ankette kimlik bilgileri yer almaz.
- Lütfen okul/kurum hakkındaki görüşlerinizi en iyi şekilde yansıtan kutuya “X” işareti koyarak belirtiniz.
- Anketimize katıldığınız için teşekkür ederiz.

NO	VELİLER İÇİN KONU BAŞLIKLARI	Kesinlikle Katılıyorum	Katılıyorum	Kararsızım	Kesinlikle Katılmıyorum	Katılmıyorum
01-	Okulun misyonu ve vizyonunu tam olarak anlıyorum.	()	()	()	()	()
02-	Okulda eğitim ve yönetim kalitesi sürekli olarak gelişiyor.	()	()	()	()	()
03-	Okul temiz ve hijyeniktir.	()	()	()	()	()
04-	Okul, öğrencilerin ve personelin güvenliğini sağlamak için uygun güvenlik önlemleri alır.	()	()	()	()	()
05-	Okul, yeni kabul edilen öğrencilere uygun desteği sağlar.	()	()	()	()	()
06-	Okul, çocuğumun okumaya olan ilgisini geliştirmesine yardımcı olabilir.	()	()	()	()	()
07-	Okul çocuğumun öğrenme ilgisini güçlendiriyor.	()	()	()	()	()
08-	Okul çocuğumun ahlaki gelişimini teşvik edebilir.	()	()	()	()	()
09-	Okulda kullanılan değerlendirme yöntemleri çocuğumun gelişimini tüm yönleriyle anlamama yardımcı oluyor.	()	()	()	()	()
10-	Okul, çocuğumun öğrenme performansı ve gelişimi hakkında beni iyi bilgilendiriyor.	()	()	()	()	()
11-	Okul çocuğuma duygusal rahatsızlık ve öğrenme güçlükleri ile karşılaştığımda yeterli desteği ve rehberlik sağlar.	()	()	()	()	()
12-	Öğretmenlerin benimle iletişim kurma yöntemlerinden memnunuz.	()	()	()	()	()
13-	Herhangi bir problem durumunda müdür endişelerime cevap veriyor.	()	()	()	()	()
14-	Okulda, velilerin ihtiyaçlarına uygun eğitim faaliyetleri düzenlenir.	()	()	()	()	()
15-	Okul, çocukların gelişimini desteklemek için velilerle iyi bir ilişki kurar.	()	()	()	()	()
16-	Okul, aktif veli katılımını teşvik eder.	()	()	()	()	()
17-	Okulun veli etkinliklerine aktif olarak katılırım.	()	()	()	()	()
18-	Bir veli olarak okula aidiyet hissediyorum.	()	()	()	()	()
19-	Çocuğumun ev ödevlerini tamamlamasını sağlarım.	()	()	()	()	()
20-	Çocuğumu okumaya teşvik ederim.	()	()	()	()	()
21-	Çocuğumun her gün okula gitmesini sağlarım.	()	()	()	()	()
22-	Çocuğumun eğitiminde aktif bir ortağım.	()	()	()	()	()

EK-3 Örnek İzleme ve Değerlendirme Şablonu

2024-2025 Eğitim Öğretim Yılı Stratejik Plan İzleme ve Değerlendirme Tablosu					
A1					
H1.1					
Hedef 1.1 Performansı					
Sorumlu Birim					
Performans Göstergesi	Hedefe Etkisi (%)	Plan Dönemi Başlangıç Değeri *(A)	İzleme Dönemindeki Yıl Sonu Hedeflenen Değer (B)	İzleme Dönemindeki Gerçekleşme Değeri (C)	Performans (%) (C-A)/(B-A)
PG 1.1.1 Her dönem sınıf velilerine yönelik düzenlenen etkinlik sayısı	60	0	1	1	100
PG 1.1.2 En az bir aile eğitimi alan veli oranı (%)	40	25	75	60	70
Hedefe İlişkin Değerlendirmeler					
2024-2025 eğitim öğretim yılında PG 1.1.1 için performansın %100 oranında gerçekleştiği görülmektedir. 2024-2025 eğitim öğretim yılında PG 1.1.2 için performansı %70 oranında gerçekleştiği göz önünde bulundurularak ailelerin eğitim faaliyetlerine katılımının artırılması için sınıf rehber öğretmenleri aracılığıyla telefon görüşmeleri yapılması planlanmıştır.					

* 2024-2028 dönemini kapsayan stratejik plan için 2023 yılsonu değeridir.

**Her yılın ilk altı ayında, ilgili hedefe ait performans göstergelerinin performans düzeyi dikkate alınarak izlemenin yapıldığı yılın sonu itibarıyla hedeflenen değere ulaşıp ulaşılamayacağını analizi yapılır. Hedeflene değere ulaşılmasını engelleyecek hususlar ve riskler varsa değerlendirilir. Hedeflenen değere ulaşılmasını sağlayacak temel tedbirler kısaca yer verilir.

*PG 1.1.1'in performansının hedefe etkisinin çarpımı ile PG 1.1.2'nin performansının hedefe etkisinin çarpımları sonucunun toplanmasıyla elde edilir. $(\%100 \times \%60) + (\%70 \times \%40) = \%60 + \%28 = \%88$

Vehbi Koç İlkokulu eGüvenlik Politikası

1. AMAÇ

Bu politikanın amacı, Vehbi Koç İlkokulu Bilgisayar Sistemlerinin kullanım koşullarını ve kabul edilebilir kullanım politikasını belirlemektir.

- Okulumuzun tüm üyelerini çevrimiçi olarak korumak ve güvenliğini sağlamak.
- Teknolojinin potansiyel riskleri ve yararları konusunda Vehbi Koç İlkokulu idarecileri, öğretmenleri, öğrencileri ve çalışanları için farkındalık yaratmak.
- Tüm personelin güvenli ve sorumlu bir şekilde çalışmasını sağlamak, olumlu davranışları online olarak modellemek ve teknolojiyi kullanırken kendi standartlarını ve uygulamalarını yönetme gereksiniminin farkında olmak.
- Okuldaki tüm üyeler tarafından bilinen çevrimiçi güvenlik endişelerine yanıt verirken açıkça kullanılacak prosedürleri tanımlamak.
- Bu politikanın, yönetim organı, öğretmenler, öğrenciler, veliler, destek personeli, harici yükleniciler, ziyaretçiler, gönüllüler ve okul adına hizmet veren veya bunları yerine getiren diğer kişiler (toplu olarak bu politikada 'personel' olarak anılacaktır) dahil olmak üzere tüm personel için geçerli olmasını sağlamak.

Sonuç olarak ana hedefimiz, internet erişimi ve kişisel cihazlar da dahil olmak üzere bilgi iletişim cihazlarının kullanımı için bu güvenlik politikasının geçerli olmasıdır. Çocuklar, personel ya da diğer kişilere, çalıştıkları dizüstü bilgisayarlar, tabletler veya mobil cihazlar gibi uzaktan kullanım için okul tarafından verilen cihazlar için de geçerlidir.

2. E-GÜVENLİK (E-SAFETY) POLİTİKAMIZ

- Okulumuzda ders anlatımı yapılan her alanda etkileşimli tahta ve güvenli internet erişim ağı vardır. Ders anlatımlarında EBA eğitim ve eTwinning portallarından da yararlanılmaktadır. Güvenli internet erişim ağı, ağ güvenlik filtresiyle kullanılmaktadır.
- Okulumuzun internet sitesi, Instagram gibi sosyal ağları bulunmaktadır. Bu ağların üzerinde yayınlanan veriler kontrollü olarak paylaşılmaktadır.
- Etkileşimli tahtalar güvenlik kurulumu ile öğretmenlerin kontrolünde kullanılmaktadır.
- Rehberlik Servisi tarafından, 1.,2.,3. ve 4. sınıflara düzenli olarak, BİT bağımlılığı, BİT'nin doğru ve güvenli kullanımı, Siber Zorbalık gibi konularda seminerler düzenlenmektedir.
- Okulumuzda BİT doğru ve güvenli kullanımı ile ilgili sabit panolar bulunmaktadır.

- Okulumuzda güvenli erişim ağı ve EBA eğitim ve eTwinning portallarının kullanımının yoğun olması nedeniyle zümre öğretmenleri tarafından her zümrede BİT'nin doğru ve güvenli kullanımı, yapılan alıntıların derslere ve ödevlere aktarımı (kaynak kullanımı) ile ilgili kararlar alınmakta ve öğrenciler bu yönde bilgilendirilmektedir.
- Okulumuzun öğretmenleri Milli Eğitim Bakanlığı tarafından verilen Siber Zorbalık, BİT'in doğru ve güvenli kullanımı konularında uzaktan ve yüz yüze eğitimler almıştır/alacaktır.
- Okulumuzda "Daha Güvenli İnternet Günü" kutlanmaktadır.
- Okulumuzun internet sitesinde e-güvenlik konusunda, guvenliweb.org.tr sitesi ve buradan alınan öğrenci ve velilere yönelik videolar ve afişler yer alan linkler bulunmaktadır.
- Okul paydaşlarımız istedikleri zaman konu ile ilgili bilgi alabilmektedirler.
- Okulumuzda güvenli internet günü kutlamalarında, konu ile ilgili seminerlerde guvenliweb.org.tr sitesinden alınan bilgi broşürleri dağıtılmaktadır.
- Okulumuzda 21. yüzyıl iletişim becerileri önemsenmektedir. Bununla ilgili olarak öğrencilerimizin BİT kullanım becerilerini geliştirme çalışmaları yapılmaktadır.
- Okulumuzda dijital vatandaş olma konusunda paydaşlarımızı bilinçlendirme çalışmaları yapılmaktadır.
- Okulumuzda izinsiz fotoğraf çekmek kesinlikle yasaktır.
- Okulumuzun öğrencilerinin yüzleri okula ait hiçbir sosyal medya sitesinde ve eTwinning portalı dahilindeki proje resimlerinde açık bir şekilde gösterilmez.
- Öğrencilerimizin ve velilerimizin okulumuza kaydolarken sağladıkları kişisel bilgileri idare sorumluluğunda ve tarafından korunmaktadır.
- Velilerimizin iletişim bilgileri kendi bilgi ve istekleri haricinde asla üçüncü şahıslarla paylaşılamaz.

3. KAPSAM

Bu politika, tüm Vehbi Koç İlkokulu bilgisayar sistemleri ve bilgi teknoloji servislerine okul içinden veya dışından erişim hakkı verilen tüm kullanıcıları kapsar.

4. SORUMLULUKLAR

- Bu politikanın uygulanmasından okul idaresi sorumludur.
- Bu politikanın hazırlanmasından ve güncellenmesinden Vehbi Koç İlkokulu Bilgi Teknolojileri Direktörlüğü ve eGüvenlik Koordinatörlüğü Güvenlik koordinatörü Elif GÜMÜŞ sorumludur.

Tüm Çalışanların Kilit Sorumlulukları

- Çevrimiçi güvenlik politikalarının geliştirilmesine katkıda bulunmak.
- Kabul Edilebilir Kullanım Politikalarını (AUP) okumak ve onlara bağlı kalmak.
- Okul sistemlerinin ve verilerin güvenliğinden sorumlu olmak.
- Bir dizi farklı çevrimiçi güvenlik konusundaki farkındalığa sahip olmak ve onların bakımında

çocuklarla nasıl ilişkili olabileceklerini bilmek.

- Yeni ve gelişmekte olan teknolojiler kullanıldığında iyi uygulamaları modelleme
- Mümkün olduğunca müfredat ile çevrimiçi güvenlik eğitimini ilişkilendirme.
- Okul koruma politikalarını ve prosedürlerini takip ederek endişe duyan bireylerin belirlenmesi ve uygun önlem alınması.
- Olumlu öğrenme fırsatlarına vurgu yapmak.
- Bu alanda mesleki gelişim için kişisel sorumluluk almak.

Çocukların ve Gençlerin Başlıca Sorumlulukları

- Çevrimiçi güvenlik politikalarının geliştirilmesine katkıda bulunmak.
- Okulun Kabul Edilebilir Kullanım Politikalarını okumak ve onlara bağlı kalmak.
- Çevrim içi ve çevrimdışı başkalarının hislerine ve haklarına saygı duymak.
- Olumsuz bir durumda güvenilir bir yetişkinden yardım istemek ve çevrimiçi güvenlik sorunlarıyla karşılaşan diğer kişileri desteklemek.
- Bireysel yaşlarına, yeteneklerine ve zayıf yönlerine uygun bir seviyede:
- Kendilerini ve başkalarını çevrimiçi olarak korumak için sorumluluk almak.
- Yeni ve gelişmekte olan teknolojilerin getirdiği fırsatlar ve risklerle ilgili olarak kendi bilinci ve öğrenimlerinden sorumlu olmak.
- Belli bir teknolojiyi kullanmanın kişisel risklerini değerlendirmek ve bu riskleri sınırlamak için güvenli ve sorumluluk sahibi davranmak.

Ebeveynlerin Başlıca Sorumlulukları

- Okul Kabul Edilebilir Kullanım Politikalarını okumak, çocuklarını bu politikaya bağlı kalma ya teşvik etmek ve uygun olduğunca kendilerinin de bağlı kalmasını sağlamak.
- Çocuklarıyla çevrimiçi güvenlik konularını tartışmak, okulun çevrimiçi güvenlik yaklaşımlarını desteklemek ve evde uygun güvenli çevrimiçi davranışları pekiştirmek.
- Teknoloji ve sosyal medyanın güvenli ve uygun kullanımını modellemek.
- Davranışlarında, çocuğun çevrimiçi olarak zarar görme tehlikesi altında olduğunu gösteren değişiklikleri belirlemek.
- Okul veya diğer uygun kurumlardan, kendileri veya çocukları çevrimiçi problem veya sorunlarla karşılaşırsa yardım veya destek istemek. Okulun çevrimiçi güvenlik politikalarının oluşturulmasına katkıda bulunmak.
- Öğrenme platformları ve diğer ağ kaynakları gibi okul sistemlerini güvenli ve uygun bir şekilde kullanmak.
- Yeni ve gelişmekte olan teknolojilerin getirdiği fırsatlar ve risklerle ilgili olarak kendi bilinci ve öğrenimlerinden sorumlu olmak.

5. TANIMLAR

Bilgisayar Sistemleri

Bilgisayar sistemleri her türlü bilgisayar ile ilgili donanım, teçhizat ve fikri mülkiyeti ifade eder. Buna, okulun sahip olduğu, kiraladığı, uyarladığı veya okulun sahipliğinde bulundurduğu, muhafaza altına aldığı veya kontrolü altında olan bilgisayar sistemleri, kişisel bilgisayarlar, mobil cihazlar, bilgisayar ağları ve her türlü yazılım (donanım, işletim, uygulama) dâhildir. Açık olmak adına, “bilgisayar sistemleri” okul tarafından uyarlanan yerel ağ, bulut veya İnternet temelli hizmetleri veya okul faaliyetlerinin veya okul verisinin saklanması için kullanılan genel nitelikli yerel ağ, yürütülmesinde bulut veya İnternet temelli hizmetleri kapsar.

6. TEMEL PRENSİPLER

Kullanım Koşulları

- Tüm kullanıcılar okulun bilgisayar sistemlerini kullanarak, okulun söz konusu sistemlerde saklanan veya bu sistemler aracılığıyla gönderilen hiçbir ileti veya verinin gizliliği hakkında herhangi bir beyanda bulunmadığını; okulun bu dokümanda belirtilen haklarını saklı tuttuğunu ve söz konusu sistemlerin kullanımının okul onaylı amaçlar ile sınırlı olduğunu, bu hususta kendilerine gerekli bildirimlerin yapılmış olduğunu kabul ederler. Okulun bilgisayar sistemlerinin okul faaliyetleri ve önem arz etmeyen konulardaki kişisel kullanımı ile ilişkili olarak kullanılması bir hak değil ancak okul topluluğunun sınırlı üyelerine tanınan bir ayrıcalıktır. Dolayısıyla, Okul dilediği zaman ve herhangi bir bildirimde bulunmaksızın bilgisayar sistemlerinin tamamına veya bir kısmına erişimi (tüm kullanıcılar veya bazı kullanıcılar için) tamamen veya kısmen engelleyebilir. Okulun bilgisayar sistemleri kullanıcıları, işbu Vehbi Koç İlkokulu Kabul Edilebilir Kullanım Politikasına uymak zorundadır ve söz konusu sistemleri kullanarak Kabul Edilebilir Kullanım Politikasını kabul etmiş olduklarını ve bunlara uyacaklarını, bu hususta kendilerine bildirim yapılmış olduğunu ve okulun Kabul Edilebilir Kullanım Politikasını uygulamasına izin vermiş olduklarını kabul etmiş olurlar. Kullanıcılar aynı zamanda ilgili mevzuata uyacaklarını ve okulu yükümlülük altına sokacak her türlü davranıştan kaçınacaklarını kabul ederler. Okul, işbu Vehbi Koç İlkokulu Kabul Edilebilir Kullanım Politikası ile bilgisayar sistemlerinin kullanımına ilişkin diğer koşulları dilediği zaman önceden herhangi bir bildirimde bulunmaksızın değiştirme hakkını ve ilgili mevzuat gereğince alınması gereken veya alınması uygun olan aksiyonları alma hakkını saklı tutar. Okul, okulun bilgisayar sistemleri ile kullanıcılarının bütünlüğünün söz konusu tesislerin yetkisiz veya uygunsuz kullanımına karşı korunması ve okulun kural ve politikalarının ihlali veya ihlaline neden olacak muhtemel kullanımların tespiti için; herhangi bir bildirimde bulunmaksızın herhangi bir kişinin kullanımını sınırlama veya engelleme ve bir bilgisayar sistemleri için uygun görülen kullanımı zedeleyecek ya da okulun kural veya politikalarının

ihlali için kullanılabilecek olan her türlü veri, dosya veya sistem kaynağını araştırma, kopyalama, kaldırma veya değiştirme hakkını saklı tutar. Vehbi Koç İlkokulu bilgisayar sistemlerinin korunması için sistemlerin periyodik kontrolüne ilişkin hakları ve diğer her türlü hakkını saklı tutar. Okula ait bilgisayarlarda, akıllı tahtalarda, sunucularda, Okul sunucularında işlenen e-posta mesajlarında zararlı yazılım taraması sistemleri koruma amaçlı yapılacak kontrollere örnektir. Okul, söz konusu sistemlerin gizlilik ve güvenliğinin sağlanması için gerçekleştireceği çalışmalardan, sistem bozukluğundan veya diğer bir sebepten meydana gelecek veri kaybından veya dosyalara müdahale edilmesinden sorumlu değildir.

Okul Web Sitesinin Yönetilmesi

- Web sitesinde iletişim bilgileri okul adresi, e-posta ve telefon numarası olacaktır. Personel veya öğrencilerin kişisel bilgileri yayınlanmayacaktır.
- Okul Müdürü yayınlanan çevrimiçi içerik için genel yayın sorumluluğunu alacak ve bilgilerin doğru ve uygun olmasını sağlayacaktır.
- Web sitesi, erişilebilirlik fikri mülkiyet haklarına saygı, gizlilik politikaları ve telif hakkı da dahil olmak üzere okulun yayın yönergelerine uyacaktır.
- Spam maillerden korunmak için e-posta adresleri çevrimiçi olarak dikkatli bir şekilde yayınlanacaktır.
- Öğrenci çalışmaları öğrencilerin izniyle ya da ebeveynlerinin izniyle yayınlanacaktır.
- Okul web sitesinin yönetici hesabı, uygun bir şekilde güçlü şifreyle şifrelenerek korunacaktır.
- Okul, çevrimiçi güvenlik dahil olmak üzere, toplumun üyeleri için okul web sitesinde korunma hakkında bilgi gönderecektir.

Çevrimiçi Görüntü Ve Videolar Yayınlama

- Okul, çevrimiçi paylaşılan tüm resimlerin ve videoların okul resim kullanımı politikasına uygun şekilde kullanılmasını sağlayacaktır.
- Okul, resimlerin ve videoların tümünün, veri güvenliği, Kabul Edilebilir Kullanım Politikaları, Davranış Kuralları, sosyal medya, kişisel cihazların ve cep telefonlarının kullanımı gibi diğer politikalar ve prosedürlere uygun şekilde yer almasını sağlayacaktır.
- Görüntü politikasına uygun olarak, öğrencilerin resimlerinin / videolarının elektronik olarak yayınlanmasından önce her zaman ebeveynlerin yazılı izni alınacaktır.

Kişisel Cihaz Ve Cep Telefonlarının Kullanımı

- Cep telefonlarının ve çocukların, gençlerin ve yetişkinler arasındaki diğer kişisel cihazların yaygın bir şekilde sahiplenilmesi, tüm üyelerin cep telefonlarının ve kişisel cihazların sorumlu bir şekilde kullanılmasını sağlamak için gerekli adımları atmalarını gerektirir.

- Çocukların, gençlerin ve yetişkinlerin cep telefonlarının ve diğer kişisel cihazların kullanımı, okul tarafından kararlaştırılacak ve okul Kabul Edilebilir Kullanım veya Cep Telefonu Politikası dahil olmak üzere uygun politikalarda yer alacaktır.
- Vehbi Koç İlkokulu, mobil teknolojilerle yapılan kişisel iletişimin, çocuklar, personel ve anne-babalar için gündelik yaşamın kabul edilen bir parçası olduğunun farkındadır; ancak, bu tür teknolojilerin okulda güvenli ve uygun bir şekilde kullanılmasını gerektirir.

Öğrencilerin Kişisel Cihazlarını ve Cep Telefonlarını Kullanımı

- Öğrenciler, kişisel cihazların ve cep telefonlarının güvenli ve uygun kullanımı konusunda eğitim alacaklardır.
- Bilişim araçlarını, okul yönetimi ile öğretmenin bilgisi ve izni dışında konuşma yaparak, ses ve görüntü olarak, mesaj ve e-mail göndererek, bunları arkadaşlarıyla paylaşarak eğitim öğretimi olumsuz yönde etkileyecek şekilde kullanmak aynı zamanda okul ders saatleri içerisinde telefon bulundurmamak kesinlikle yasaktır.
- Öğrenciler ders başlamadan önce telefonlarını okul yönetimi tarafından yaptırılan telefon kutularına koymakla yükümlüdür.
- Cep telefonunun amacı dışında kullanımı ihlali olduğunda, öğrenci, telefondaki özel verilerin korunmasını sağlamak amacıyla telefonunu kapatıp ders öğretmenine verir. Ders öğretmeni öğrenci telefonunu ilgili müdür yardımcısına teslim eder. Cep telefonu öğrenci velisine teslim edilinceye kadar güvenli bir yerde tutulur. Velisi dışında telefon kimseye teslim edilmez.
- Çocukların cep telefonlarının ve kişisel cihazların tüm kullanımları, kabul edilebilir kullanım politikasına uygun olarak gerçekleşecektir. Cep telefonları veya kişisel cihazlar, bir öğretmenin onayını alarak onaylanmış ve yönlendirilmiş müfredat tabanlı etkinlik kapsamında olmadıkları sürece dersler veya resmi okul saatlerinde öğrenciler tarafından kullanılamaz.
- Çocukların cep telefonlarını veya kişisel cihazlarını eğitim etkinliğinde kullanımı, okul idaresi tarafından onaylandığında gerçekleşecektir.
- Bir öğrenci ebeveynlerini arama gereği duyduğunda, okul telefonunu kullanmasına izin verilecektir.
- Ebeveynlerin okul saatlerinde cep telefonu ile çocuklarıyla iletişim kurmamaları, okul idaresine başvurmaları önerilir. İstisnai durumlarda öğretmenin onayladığı şekilde istisnalara izin verilebilir.
- Öğrenciler, telefon numaralarını yalnızca güvenilir arkadaşlarına ve aile üyelerine vermelidirler.
- Öğrencilere, cep telefonlarının ve kişisel cihazların güvenli ve uygun bir şekilde kullanımı öğretilecek ve sınırların ve sonuçların farkına varılacaktır.
- Öğrencinin kişisel cihazında veya cep telefonunda bulunan materyalin yasadışı olabileceği veya cezai bir suçla ilgili kanıt sağlayabileceğinden şüpheleniliyorsa, cihaz daha ayrıntılı araştırma için polise teslim edilir.

Ziyaretçi Kişisel Cihazlar ve Cep Telefonlarının Kullanımı

- Ebeveynler ve ziyaretçiler, okulun kabul edilebilir kullanım politikasına uygun olarak cep telefonlarını ve kişisel cihazları kullanmalıdır.
- Fotoğraflar veya videolar çekmek için ziyaretçiler ve ebeveynler tarafından cep telefonlarının veya kişisel cihazların kullanılması, okul resim kullanımı politikasına uygun olarak gerçekleştirilmelidir.
- Okul, ziyaretçilere kullanım beklentilerini bildirmek için uygun tabela ve bilgileri sağlayacak ve sunacaktır.
- Personelin uygun ve güvenli olduğunda sorunlara karşı çıkması beklenir ve her zaman ziyaretçilerin herhangi bir ihlalini idareye bildirecektir.

7. YÖNTEM

Kabul Edilebilir Kullanım Politikası

- Vehbi Koç İlkokulu bilgisayar sistemlerini yüzlerce kullanıcı paylaşmaktadır. Bu sistemler dikkatli bir şekilde kullanılmalıdır; birkaç kişinin hatalı kullanımı bile okulun ve diğer kişilerin çalışmalarını sekteye uğratma potansiyeline sahiptir. Bu sebeple kullanıcılar okulun bilgisayar sistemlerini kullanırken dikkatli olmalı ve etik davranış sergilemelidir. Bu yükümlülük, aşağıdakilerle sınırlı olmamakla birlikte şunları kapsamaktadır:
- Okul, okulun ait bilgisayar sistemleri üzerindeki tüm hak, mülkiyet ve çıkarlara sahiptir. Vehbi Koç İlkokulu Kabul Edilebilir Kullanım Politikası veya bilgisayar sistemlerin kullanımına ilişkin olarak Okul tarafından herhangi bir mecrada yayımlanan hüküm ve koşullar altındaki hiçbir hüküm hiçbir şekilde söz konusu hak, mülkiyet ve çıkarların kullanıcılara devredildiği anlamına gelmemektedir. Okul kullanıcılara sadece bilgisayar sistemlerinin kullanımına ilişkin şahsi, dünya genelinde, bedelsiz, devredilemeyen ve münhasır olmayan bir lisans tanımaktadır. Kullanıcılar bilgisayar sistemlerinin hiçbir yazılım veya diğer bir parçasını kopyalayamaz, değiştiremez, yeniden üretmez, bunlardan türemiş çalışma yaratamaz, tersine mühendislik yapamaz, parçalara ayıramaz veya diğer bir şekilde kaynak koduna dönüştüremez.
- Kullanıcılar, okulun izin vermediği bilgisayar sistemlerini kullanamazlar. Bilgisayar sistemlerine erişebilmek için hatalı veya aldatıcı bilgilerin temin edilmesi suretiyle veya sair şekillerde bilgisayar sistemlerinin yetkisiz kullanımı yasaktır. Kullanıcılar diğer kurum, kuruluş veya kişilerin bilgisayar sistemlerine yetkisiz erişim sağlamak için okulun bilgisayar sistemlerini kullanamaz.
- Kullanıcılar, okul hesaplarını kullanması için hiç kimseyi hiçbir sebeple yetkilendiremez. Okul hesabının her türlü kullanımından hesap sahibi sorumludur. Kullanıcılar hesaplarının yetkisiz kişilerce kullanılmasının önüne geçilmesi için şifre koruma ve belge koruma dâhil tüm makul önlemleri almalıdır. Şifrelerini başka bir kişiyle paylaşmamalı ve şifrelerini düzenli olarak

değiřtirmelidir. Bir kullanıcı hesabına ait řifre kullanılarak gerekleřtirilen her türlü iřlemden, söz konusu iřlemi gerekleřtiren taraf hesap sahibinin kendisi olmasa dahi sorumlu hesap sahibidir.

- Okulun bilgisayar sistemleri yalnızca izin verildiđi řekilde Okul ile iliřkili hususlarda kullanılmalıdır. Tüm Okul donanımı için söz konusu olduđu üzere, okul ađı dâhil bilgisayar sistemlerinin řahsi veya ticari amalar dođrultusunda kullanılması, aıka izin verilmeyen haller dıřında yasaktır. Okulun bilgisayar sistemleri, hileli ya da hukuka aykırı bir řekilde elde edilmiř medya belgeleri ile yazılımların toplanması, yüklenmesi, dađıtılması dâhil ve bunlarla sınırlı olmamak üzere hibir hukuka aykırı ama için kullanılamaz. Dıř ađ veya hizmetlerin – bulut hizmetleri dâhil – kullanımını hem Üniversite hem de söz konusu ađ ve hizmetleri sunan kuruluşlar tarafından yayımlanan kabul edilebilir kullanım politikalarına uygun olmalıdır.
- Kullanıcılar okulun ilgili personeli, bilgi güvenliđi sorumlusu veya ilgili taraftan önceden izin almadıka, herhangi bir bilgiye, okula ait yazılıma veya diđer belgelere (programlar, veri ve elektronik posta dâhil) eriřemez; söz konusu bilgi, yazılım ve belgeleri deđiřtiremez, kopyalayamaz, taşıyamaz veya kaldıramaz. Kullanıcılar lisans verenden önceden izin almadıka, üçüncü kiřilere ait yazılımları kopyalayamaz, dađıtamaz, görüntüleyemez veya aıklayamaz. Kullanıcılar kullanımı için uygun bir řekilde lisanslanmamıř olan yazılımları sistemlere yükleyemez.
- Okula ait hibir bilgisayar sistemi sorumsuz bir řekilde veya başkalarının iřlerine engel olacak řekilde kullanılamaz. Buna; hakaret ierikli, rahatsız edici veya taciz edici ierikler ile zincirleme mektup, yetkisiz toplu mail veya istenmeyen reklamların iletilmesi veya ulařılabilir kılınması; kullanıcıya ait olmayan bir sistem, materyal veya bilgiye kasıtlı, dikkatsizce veya ihmalkâr bir biçimde zarar verilmesi; kasıtlı olarak elektronik iletiřimin kesintiye uğratılması veya diđer bir řekilde başkalarının mahremiyetinin ihlal edilmesi veya kullanıcıya ait olmayan veya kullanıcı için olmayan bilgiye eriřilmesi; sistem kaynaklarının kasıtlı olarak hatalı kullanılması veya başkalarının hatalı kullanımının sađlanması veya ücretsiz yazılım gibi güvenilir olmayan kaynaklardan idari sistemlere yazılım veya veri indirilmesi dâhildir.
- Okul, bilgisayar sistemlerine bizzat sađlamadıđı ieriklerden hibir řekilde sorumlu deđildir. Kullanıcılar başkaları tarafından verilen ieriklere, bunların hakaret ierici, uygunsuz veya sakıncalı olduđunu düşünebileceđini kabul ederek ve risk kullanıcının kendisine ait olmak üzere eriřir. Bilgisayar sistemleri “OLDUĐU GİBİ” ve “MEVCUT HALİYLE” sunulmaktadır.
- Okul, üçüncü taraf ieriklerinin dođru, tam ve güvenilir olduđuna iliřkin her türlü yükümlülükten kendini muaf tutmaktadır. Kullanıcı bilgisayar sistemlerinde bulundurduđu veya sakladıđı bilgilerden kendisi sorumludur.
- Kullanıcı (i) bilgisayar sistemlerinin iřleyiřini veya söz konusu bilgisayar sistemlerinin başkaları tarafından kullanımını engelleyici her türlü harekete teřebbüsün; (ii) bilgisayar

sistemlerine fazla ykleme yapacak ieriklerin yklenmesinin; (iii) bilgisayar sistemlerinin genel gvenliđine tehlike arz edecek ve/veya diđer kullanıcıları zarara uđratacak hareketlerin; (iv) bilgisayar sistemlerinin iřleyiřini engelleyici veya mdahale edici yazılımların kullanılmasının veya kullanılmaya alıřılmasının mutlak bir biimde yasak olduđunu kabul eder.

- İřbu politikanın bařka bir kiři tarafından ihlaline veya bilgisayar sistemlerinin gvenliđi ile ilgili bir hata ya da gvenliđin “by-pass” edilmesine iliřkin her trl bilginin tespiti durumunda, vakanın Vehbi Ko İlkokulu Bilgi Teknolojileri Direktrlđne ya da EGvenlik Koordinatrlđne bildirilmesi zorunludur.
- Okul bilgisayar sistemlerinin yetkisiz veya uygunsuz bir Őekilde kullanımı, iřbu politikaya uyulmaması dhil, Okul politikasının ihlalini teřkil etmektedir ve İdare onayıyla Disiplin Kurulu takibini gerektirir. İřbu politikaya veya politikanın belli bir duruma uygulanmasına iliřkin her trl soru Vehbi Ko İlkokulu Bilgi Teknolojileri Direktrlđ’ne ya da EGvenlik Koordinatrlđne iletilir.

8. GZDEN GEİRME

Bu dokmanı gzden geirme ve gncelleřtirme sorumluluđu Bilgi Teknolojileri Direktrlđne aittir. Yapılan deđiřiklik ve gncellemeler İdare onayıyla yayınlanır. Gzden geirme her yıl Haziran ayında yapılır.

eGvenlik Komisyonu

Gkhan DAYAN
Elif GMř
H. Belgin ONAY

Okul Mdr

Ahmet NAL

VEHBI KO İLKOKULU
İNEGL / BURSA